



T.C.

IĞDIR ÜNİVERSİTESİ

**KURUM İÇİ DEĞERLENDİRME
RAPORU**

2016



Bir yandan bilgisizliđi ortadan kaldırmaya uğraşırken, bir yandan da memleket evladını toplumsal ve ekonomik hayatta aktif şekilde etkili ve verimli kılabilmek için zorunlu olan ilk bilgileri, uygulamalı bir biçimde vermek metodu eğitimimizin temelini oluşturmalıdır.

K. Atatürk

İÇİNDEKİLER

A. KURUM HAKKINDA BİLGİLER.....	5
1. İletişim Bilgileri	7
2. Tarihsel Gelişimi.....	8
3. Misyonu, Vizyonu, Değeleri ve Hedefleri.....	11
4. Eğitim Ve Öğretim Hizmeti Sunan Birimler.....	13
5. Araştırma Faaliyetinin Yürütüldüğü Birimler.....	23
6. İyileştirmeye Yönelik Çalışmalar	23
B. KALİTE GÜVENCESİ SİSTEMİ.....	23
C. EĞİTİM VE ÖĞRETİM.....	27
1. Programların Tasarımı ve Onayı.....	27
2. Öğrenci Merkezli Öğrenme, Öğretme ve Değerlendirme	30
3. Öğrencinin Kabulü ve Gelişimi, Tanınma ve Sertifikalandırma	35
4. Eğitim-Öğretim Kadrosu.....	36
5. Öğrenme Kaynakları, Erişilebilirlik ve Destekler	38
6. Programların Sürekli İzlenmesi ve Güncellenmesi.....	41
D. ARAŞTIRMA VE GELİŞTİRME.....	43
1. Araştırma Stratejisi ve Hedefleri	43
2. Araştırma Kaynakları	44
3. Araştırma Kadrosu	46
4. Araştırma Performansının İzlenmesi ve İyileştirilmesi.....	47
E. YÖNETİM SİSTEMİ	48
1. Yönetim Ve İdari Birimlerin Yapısı	48
2. Kaynakların Yönetimi	49
3. Bilgi Yönetim Sistemi.....	50
4. Kurum Dışından Tedarik Edilen Hizmetlerin Kalitesi.....	51
5. Kamuoyunu Bilgilendirme	52
6. Yönetimin Etkinliği ve Hesap Verebilirliği	52
F. SONUÇ VE DEĞERLENDİRME	53



ÜST YÖNETİCİ SUNUŞU

Üniversitemiz ulusal ve uluslararası düzeyde saygın ve öncü bir kurum olabilme hedefine ulaşabilmek amacıyla eğitim-öğretim, araştırma-geliştirme, idari faaliyetler ile toplum hizmetleri alanlarında sunduğumuz hizmetlerin kalitesini artırmayı hedeflemektedir.

Iğdır Üniversitesi, Akademik Değerlendirme ve Kalite Geliştirme ile Stratejik Planlama üst kurullarını ve alt kurullarını oluşturarak başlatmış olduğu kalite geliştirme sürecine, 23.07.2015 tarihli Resmi Gazetede yayınlanarak yürürlüğe giren ve Akademik Değerlendirme ve Kalite Geliştirme Yönetmeliğini yürürlükten kaldıran “Yükseköğretim Kalite Güvencesi Yönetmeliği” ile devam etmektedir.

Üniversitemizin eğitim-öğretim ve araştırma faaliyetleri ile idarî hizmetlerinin iç ve dış kalite güvencesi, Üniversitemiz bünyesinde kurulan Kalite Kurulu ile sağlanacak olup, bütün bu çalışmalarda mevcut durum değerlendirmesi ve gelişimimize yönelik önerilerde bulunan kurul üyelerimize, faaliyetlerin sistemli ve izlenebilir şekilde yürütülmesini sağlayan öğrencilerimize ve tüm personelimize teşekkür ederim.

Bu belge ile üniversitemizin Kurum İç Değerlendirme Raporu Kamuoyunun bilgisine sunulur.

GİRİŞ

A. KURUM HAKKINDA BİLGİLER

Yeterli bilgiye sahip, etik değerlere bağlı, toplumsal sorumluluk bilinci gelişmiş, akılcı, yaratıcı, üretken ve dünyadaki gelişmeleri izleyebilen, ulusal ve evrensel sorunları saptayarak çözüm üretebilen, araştırmacı ve mezunlar yetiştirmek misyonuyla 2008 yılında kurulmuş olan Iğdır Üniversitesi; görev ve sorumlulukların bilincinde, yurtiçi ve yurtdışında bilgi üretme, yayma ve insanlığın sorunlarına çözümler bulma çabası içinde Iğdır'da Üniversite-Halk kaynaşmasını sağlamak üzere faaliyetler yapmaktadır. Üniversitemiz: 5.232 öğrencisi ve 494 personeliyle Iğdır'ın ekonomik yapısında önemli bir rol üstlenmektedir.

Tablo 1 - Iğdır Üniversitesi Fiziki Durumu (Açık Alanlar Toplamı)

Yerleşke Adı	Mülkiyet Durumuna Göre Taşınmaz Alanı (m2)		Toplam (m2)	Açıklama
	Üniversite	Hazine/Diğer		
Merkezi Derslikler ve Konferans Salonu- Konukevi (Uygulama Oteli)	0	13.191	13.191	Iğdır İl Sağlık Müdürlüğü tarafından tahsis edilmiştir.
İlahiyat Fakültesi – Sağlık Hizmetleri Meslek Yüksekokulu Binası -	0	1.733,22	1.733,22	Iğdır İl Sağlık Müdürlüğü tarafından tahsis edilmiştir.
Kapalı spor salonu (suveren kampüsü)	4.808		4.808	(Kapalı alan miktarı 4470 m ²) 2015 yılında faaliyete girmiştir.
Merkezi derslik (suveren kampüsü)	8.082		8.082	(Kapalı alan miktarı 8082 m2) 2015 yılında faaliyete girmiştir.
Laboratuvar (suveren kampüsü)	3.800		3.800	(Kapalı alan miktarı 1800 m2) 2015 yılında faaliyete girmiştir.
Rektörlük binası (suveren kampüsü)	25.500		25.500	(Kapalı alan miktarı 15500 m2) 2015 yılında faaliyete girmiştir.
Ziraat Fakültesi (suveren kampüsü)	33.000		33.000	(Kapalı alan miktarı 23000 m2) 2015 yılında faaliyete girmiştir.

Lojmanlar (suveren kampüsü)	23.280		23.280	(Kapalı alan miktarı 17280 m2) 2016 yılında faaliyete girmiştir.
Rektör konutu (suveren kampüsü)	455		455	(Kapalı alan miktarı 350 m2) 2015 yılında faaliyete girmiştir.
Tarımsal Araştırma ve Uygulama Merkezi Uygulama Alanı		133.318	133.318	Zirai amaçlarda kullanılmaktadır.
Suveren kampüsü bina ve çevresi harici alanı		3.289.191,18	3.289.191,18	Suveren kampüsü toplam alanı 3.289.191,18 m ² olup tamamı kesin tahsisli olarak milli emlak'a aittir.
Karaağaç Kampüs Alanı		10.434,84	10.434,84	Iğdır İl Sağlık Müdürlüğü tarafından tahsis edilmiştir.
TOPLAM	98.925,00	3.447.868,00	3.546.793,00	Üniversitemizin toplam alan miktarı (m²)

Tablo 2 – İdari ve Akademik Personel Durumu

ÇALIŞTIĞI YER VE KADRO ÜNVANINA GÖRE DOLU KADROLARIN İCMALİ		
UNVAN	İDARİ PERSONEL	AKADEMİK PERSONEL
Ziraat Fakültesi	10	58
İlahiyat Fakültesi	8	45
Mühendislik Fakültesi	6	43
Fen Bilimleri Enstitüsü	4	
Sosyal Bilimler Enstitüsü	3	
Sağlık Bilimleri Enstitüsü	3	
Iğdır Meslek Yüksekokulu	6	19
Sağlık Hizmetleri Meslek Yüksekokulu	7	21
Genel Sekreterlik/Rektörlük	19	12
Hukuk Müşavirliği	5	
Personel Daire Başkanlığı	11	
Öğrenci İşleri Daire Başkanlığı	9	
Bilgi İşlem Daire Başkanlığı	12	
Kütüphane ve Dok. Daire Başkanlığı	9	

Strateji Geliştirme Daire Başkanlığı	10	
İdari ve Mali İşler Daire Başkanlığı	22	
Yapı İşleri ve Teknik Daire Başkanlığı	38	
Sağlık Kültür ve Spor Daire Başkanlığı	16	
Fen Edebiyat Fakültesi	4	29
Güzel Sanatlar Fakültesi	2	6
İktisadi ve İdari Bilimler Fakültesi	2	19
Beden Eğitimi ve Spor Yüksekokulu	2	8
Iğdır Teknik Bilimler MYO	3	13
Tuzluca Meslek Yüksekokulu	1	7
Turizm Fakültesi	1	
TOPLAM	214	280

1. İletişim Bilgileri

KALİTE KURUL KOMİSYON BAŞKANI

İSİM	ADRES	TELEFON	E-POSTA
Prof.Dr İbrahim Hakkı YILMAZ	Iğdır Üniversitesi Suveren Kampüsü	0 476 223 00 10	strateji@igdir.edu.tr

Tablo: 3 Iğdır Üniversitesi 2015 yılı Kalite Kurul Yönetim Kurulu

Unvan	Ad, Soyad	Birim
Prof. Dr.	İbrahim Hakkı YILMAZ	Rektör
Prof. Dr.	Emin ERDEM	Rektör Yardımcısı
Yrd.Doç.Dr	Ömür Hakan KUZU	İİBF
Yrd.Doç.Dr	Uğur GÜLLER	Mühendislik Fakültesi
Yrd.Doç.Dr.	Kasım ŞAHİN	Ziraat Fakültesi
Yrd. Doç. Dr.	Osman BAYRAKTUTAN	İlahiyat Fakültesi
Yrd. Doç. Dr.	Gökçe Dilek KÜÇÜK	Fen Edebiyat Fakültesi
Yrd. Doç. Dr.	Hakkı AKDENİZ	BESYO
Yrd. Doç. Dr.	Kazım KARA	Uygulamalı Bilimler YO

Yrd. Doç. Dr.	Servet AŞKIN	Sağlık Hiz.MYO
Yrd. Doç. Dr.	Süleyman TEMEL	Fen Bilimleri Enstitüsü
Öğr.Gör.	Arslantürk AKYILDIZ	İğdır MYO
Öğr.Gör.	Tuncay DİKİCİ	Teknik Bilimler MYO
Genel Sekreter	Ahmet KIZILKURT	Genel Sekreterlik Birimi
Strateji Gel.Daire Bşk.	Turan GÜNEŞ	Strateji Geliştirme Daire Bşklığı
	Bahar ÇİMEN	Öğrenci Temsilcisi

2. Tarihsel Gelişimi

İğdır Üniversitesi'nin ilk temelleri İğdır Meslek Yüksekokulu'na dayanır. 1995 yılında Kafkas Üniversitesi'ne bağlı olarak kurulan İğdır Meslek Yüksekokulu, o yıl sadece İşletme programıyla, 20 öğrencisine 16 okutman 1 hizmetli 1 memur ile hizmet vermeye başlamıştır.

İğdır'da 2001 yılından itibaren fakülte açılma girişimleri, 2006 yılında sonuç vermiş ve verimli tarım alanlarına sahip ilimiz Kafkas Üniversitesi'ne bağlı olarak İğdır Ziraat Fakültesi'ne kavuşmuştur. İğdır Ziraat Fakültesi 2008 yılında İğdır Üniversitesi'nin resmen kurulmasıyla ÖSYM kılavuzunda yerini almış ve Prof. Dr. İbrahim Hakkı YILMAZ'ın rektör olarak atanması ile birlikte üniversite düzeyinde 30 öğrencisi ile eğitim-öğretim faaliyetine başlamıştır.

İğdır halkı ve yöneticilerinin de desteği ile kısa sürede büyük gelişimler kaydeden İğdır Üniversitesi, Prof. Dr. İbrahim Hakkı YILMAZ'ın 2012 yılında ikinci kez rektör olarak atanması ile birlikte İğdır İli ve çevresine eğitimin ışığını yansıtan bir konuma gelmiştir. Üniversitemiz bünyesinde bugün:

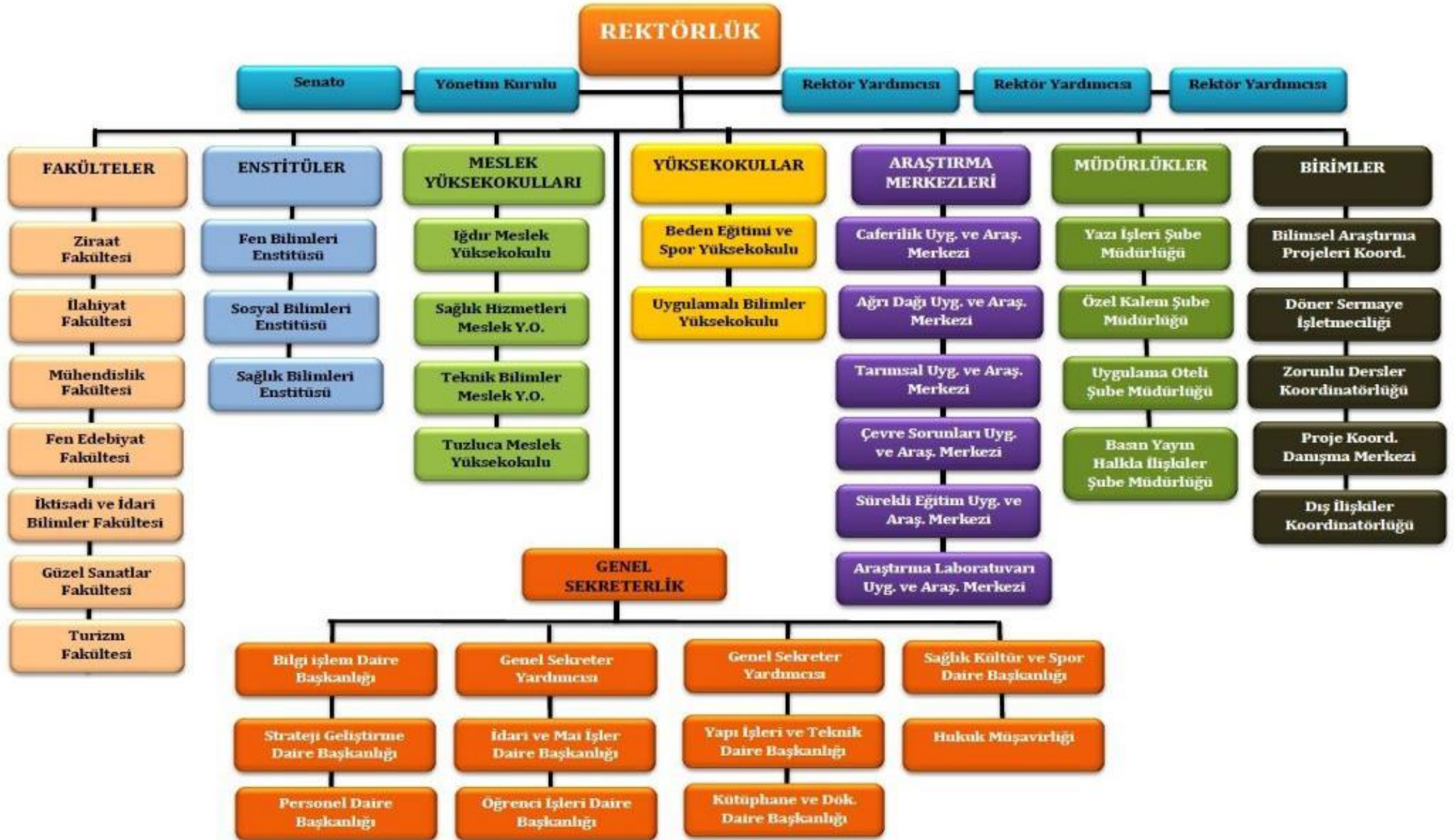
- 7 fakülte (Mühendislik Fakültesi, Ziraat Fakültesi, İlahiyat Fakültesi, Fen –Edebiyat Fakültesi, İktisadi ve İdari Bilimler Fakültesi, Turizm Fakültesi ve Güzel Sanatlar Fakültesi),
- 3 enstitü (Fen Bilimleri Enstitüsü, Sosyal Bilimler Enstitüsü, Sağlık Bilimleri Enstitüsü),
- 4 meslek yüksekokulu (Sağlık Hizmetleri Meslek Yüksekokulu, İğdır Meslek Yüksek Okulu, İğdır Teknik Bilimler Meslek Yüksekokulu ve Tuzluca Meslek Yüksekokulu),
- 2 yüksekokulu (Beden Eğitimi ve Spor Yüksekokulu, Uygulamalı Bilimler Yüksekokulu)
- 6 araştırma merkezi (Caferilik Araştırma Merkezi, Ağrı Dağı Araştırma ve Uygulama Merkezi, Çevre Araştırma ve Uygulama Merkezi, Tarımsal Araştırma ve Uygulama

Merkezi, Arařtırma Laboratuvarı Uygulama ve Arařtırma Merkezi ve Srekli Eēitim Uygulama ve Arařtırma Merkezi),

➤ BAP (Bilimsel Arařtırma Projeleri) Koordinasyon Birimi, Dıř İliřkiler Koordinatrlē, Zorunlu Dersler Koordinatrlē ve Proje Koordinasyonu ve Danıřmalık Merkezi

➤ 1 Uygulama Oteli mevcuttur.

Şekil 1- Iğdır Üniversitesi İdari Teşkilat Şeması



3. Misyonu, Vizyonu, Değerleri ve Hedefleri

Misyon Bildirimi

Geçmişten bugüne bölgenin sahip olduğu kültürel zenginlikleri kullanan, temel değerlerinden ödün vermeden çağdaş sanat, bilim ve teknoloji alanında donanımlı, değişime ve gelişime açık birikimlerini toplum yararına kullanan bireyler yetiştiren ve mensubu olmaktan onur duyulan bir üniversite olmaktır.

Vizyon Bildirimi

Ülkemiz ve bölgenin gelişimine fikir, düşünce, teknoloji geliştirme ve uygulama açısından katkıda bulunmak, uluslararası bir üniversite olmanın temellerini atarak ileride cazip ve bölgesinde lider bir üniversite olmaktır.

Temel Değerler

✓ Iğdır Üniversitesi, ülkesinin ve toplumunun, aklın ve bilimin yol göstericiliğinde, çağdaş uygarlığın en üst düzeyine erişmesine hizmet etmeyi, en temel değeri olarak kabul etmiştir. Üniversitenin bütün faaliyetlerinde benimsediği anlayış şudur:

✓ Bilimin evrensel değerlerine bağlı, çağdaş, özgürlükçü, üretken, katılımcı ve yenilikçi yaklaşımların önünü açan ve sürekli gelişimden yana olan yönetim anlayışına bağlı kalmak.

✓ İnsan hak ve özgürlüklerine saygılı; din, dil, ırk, etnik köken, fikir, cinsiyet, cinsel yönelim, yaş, bedensel engel vb. farklılıklar nedeniyle ayrımcılık ve önyargıya yer vermeyen, adil ve dürüst yönetim anlayışını benimsemek.

✓ Tüm akademik işlerinde akademik mülahazalarla karar vermek. İyi eğitim ve iyi bilime adanmışlık ve en iyisini hedeflemek.

✓ Kalite odaklı yönetim anlayışı içerisinde üniversite kaynaklarını etkin kullanmak, yeni kaynak yaratabilme kapasitesini arttırmak.

✓ Öğrenci, akademik personel, idari personel ve yöneticiler arasındaki iletişim kanallarını açık tutmak; öğrencilerin topluluklar, öğrenci konseyi ve diğer yollar aracılığıyla yönetim aktif katılımlarını sağlamak.

✓ Akademik, idari personel ve tüm öğrencilere ömür boyu öğrenme ve sürekli gelişim olanaklarını açık tutmak; sürekli gelişim ve sürdürülebilirlik anlayışıyla hareket etmek.

✓ Verilen görev ile ilgili araç gereçleri temin etmek, yetki-imbân dengesini kurmak. Dünyayla bütünleşmiş akademik düşünce ve sorumlulukla, bölgenin, ülkenin ve dünyanın

sorunlarının çözümüne katkı sunabilecek, katılımcı, dinamik bir üniversite anlayışını hâkim kılmak.

✓ Üniversite-sivil toplum-kamu kurumları-iş dünyası etkileşimini üst seviyede tutmak, üniversite paydaşlarıyla iş birlikleri oluşturmak.

✓ İşin gerektirdiği ölçülerin dışında gereksiz ve abartılı hiyerarşiler kurmamak, görevleri özünden koparak şekilsel makamlar haline getirmemek.

✓ Talep kimden gelirse gelsin akademik ve idari işlerde haksız kayırmalarda ve ayrımcılıkta bulunmamak.

Tablo 4: **Stratejik Amaç ve Hedefler**

AMAÇLAR	HEDEFLER
Amaç 1. Eğitim Öğretim Kalitesini Arttırmak	Hedef 1.1 Öğretim elemanlarının yurtiçi ve yurtdışı deneyimleri kazanmasının sağlanması Hedef 1.2 Öğrencilerin öncelikli olarak Üniversitemizi tercih etmelerinin sağlanması Hedef 1.3 Çağdaş donanımlı derslik laboratuvar atölye sağlık merkezi ve kültür merkezleri yapmak, Üniversiteye ait kampüslerde fiziki altyapısının geliştirilmesi Hedef 1.4 Öğrencilerin sosyal ve kişisel gelişimlerini desteklemek Hedef 1.5 Akademisyenlerin ve öğrencilerin yabancı dil seviyelerinin gelişimlerine katkı sağlamak Hedef 1.6 İnternet altyapısını ve bilgisayar donanımlarını arttırmak Hedef 1.7 Daha fazla yabancı öğrencinin gelmesi
Amaç 2. Bilimsel Araştırma Faaliyetlerinin Geliştirilmesi	Hedef 2.1 Bilimsel faaliyetlere yapılan (yayın, toplantı, konferans, proje vb.) desteklerin artırılması Hedef 2.2 Araştırma altyapısının geliştirilmesi Hedef 2.3 Kurumsal, ulusal ve uluslar arası proje ve yayın sayısının artırılması Hedef 2.4 Üniversitemizin kütüphane ve bilgi kaynakları, hizmet ve teknolojik imkanlarını geliştirmek
Amaç 3. Kurumsal Kültürün Geliştirilmesi	Hedef 3.1 Öğrencilere ve personele sunulan sosyal hizmetlerin (barınma, beslenme, sağlık spor, kültürel) iyileştirilmesi Hedef 3.2 Mezunlarla iletişimi saha güçlü ve etkin hale getirmek Hedef 3.3 İç Kontrol Sisteminin Etkinliğinin Arttırılması

Amaç 4. Toplumsal Hizmetin ve Toplumla Yönelik Hizmetlerin Geliştirilmesi	Hedef 4.1 Paydaşlarla olan işbirliğin artırılması, sivil toplum kurumlarının üniversitemize desteğini arttırmak ve üniversiteyi sahiplenmelerini sağlamak Hedef 4.2 Üniversitemizin bilinirliğini ve marka değerini arttırmak Hedef 4.3 İğdir'in sahip olduğu tarihsel sanatsal ve kültürel değerlerin belgelendirilmesi ve üniversitenin tanıtımında daha etkin kullanılması
--	--

4. Eğitim ve Öğretim Hizmeti Sunan Birimler

Eğitim: bireyin yaşadığı toplum içinde değerini, yetenek, tutum ve değişik davranış biçimlerini geliştirdiği süreçlerin tümüdür. Eğitim: önceden saptanmış esaslara göre insanların davranışlarında belli gelişmeler sağlamaya yarayan planlı etkiler sürecidir.

İyi bir eğitim, hayat standardını yükseltir. Yükseköğretim hayattaki çeşitli durumlar arasındaki gerçekleri, bağlantıları ve ilkeleri görmek ve anlamak becerisini kazandırır. İyi bir eğitim aynı zamanda kişide yeni ilgi alanlarının gelişmesine yardım ederek hayatı daha zevkli ve ilginç kılar.

Üniversitemiz; öğrencilerini milli, ahlaki, insani, manevi ve kültürel değerlerini taşıyan, toplum yararını kişisel çıkarımın üstünde tutan, aile, ülke ve millet sevgisi ile dolu, Türkiye Cumhuriyeti Devletine karşı görev ve sorumluluklarını bilen ve bunları davranış haline getiren, hür ve bilimsel düşünce gücüne, geniş bir dünya görüşüne sahip, insan haklarına saygılı, beden, zihin, ruh, ahlak ve duygu bakımından dengeli ve sağlıklı şekilde gelişmiş bireyler olarak yetiştirme gayreti içindedir.

Verilen eğitimin temel amaçları ise ilgi ve yetenekleri yönünde yurt kalkınmasına ve ihtiyaçlarına cevap verecek, aynı zamanda kendi geçim ve mutluluğunu sağlayacak bir mesleğin bilgi, beceri, davranış ve genel kültürüne sahip vatandaşlar olarak yetiştirmek, Türk Devletinin ülkesi ve milletiyle bölünmez bir bütün olarak, refah ve mutluluğunu artırmak amacıyla; ekonomik, sosyal ve kültürel kalkınmasına katkıda bulunacak ve hızlandıracak programlar uygulayarak, çağdaş uygarlığın yapıcı, yaratıcı ve seçkin bir ortağı haline gelmesini sağlamak, Yükseköğretim kurumları olarak yüksek düzeyde bilimsel çalışma ve araştırma yapmak, bilgi ve teknoloji üretmek, bilim verilerini yaymak, ulusal alanda gelişme ve kalkınmaya destek olmak, yurt içi ve yurt dışı kurumlarla işbirliği yapmak suretiyle bilim dünyasının seçkin bir üyesi haline

gelmek, evrensel ve çağdaş gelişmeye katkıda bulunmaktadır. Üniversitemizde 2015 yılı sonu itibariyle öğretim yılında toplam 5121 öğrenci eğitim almaktadır.

1. Ziraat Fakültesi

Milli Eğitim Bakanlığının 17.4.2006 tarih ve 8521 sayılı yazısı gereğince, 28.3.1983 tarih ve 2809 sayılı Kanunun ek 30. maddesine göre, Bakanlar Kurulu'nca 20.4.2006 tarihinde Kafkas Üniversitesi bünyesinde kurulması kararlaştırılan Iğdır Ziraat Fakültesi'nin kuruluş kararnamesi, 2006/10381 karar no ile 26163 sayılı Resmi Gazete'de yayımlanmıştır. Fakülte, 22.05.2008 tarihinde 28.3.1983 tarihli ve 2809 sayılı Yükseköğretim Kurumları Teşkilâtı Kanununa eklenen Ek 100. madde ile yeni kurulan Iğdır Üniversitesine bağlanmıştır. Ziraat Fakültesinde 3 Profesör, biri yabancı uyruklu sözleşmeli Doçent olmak üzere 4 Doçent, 25 Yardımcı Doçent, 23 Araştırma Görevlisi ve toplam 55 öğretim elemanı bulunmakta olup 337 öğrenciye eğitim verilmektedir.

Ziraat Fakültesi, Bahçe Bitkileri Bölümü, Bitki Koruma Bölümü, Biyosistem Mühendisliği Bölümü, Tarla Bitkileri Bölümü, Tarım Ekonomisi Bölümü, Toprak Bilimi ve Bitki Besleme Bölümü, Zootekni Bölümü ve Peyzaj Mimarlığı Bölümü olmak üzere sekiz akademik bölümden oluşmaktadır

2. İlahiyat Fakültesi

Fakültemiz, 15.7.2009 tarih ve 21821 Sayılı Resmi Gazete'de yayımlanan Yüksek Öğretim Kurumları Teşkilatı Hakkında 41 Sayılı Kanun Hükmünde Kararnamenin değiştirilerek Kabulüne Dair 2809 Sayılı Kanun ile 78 ve 190 Sayılı Kanun Hükmünde Kararnamelerde Değişiklik yapılması Hakkında 3837 Sayılı Kanunla, Iğdır Üniversitesi İlahiyat Fakültesi adıyla kurulmuş ve eğitim-öğretime 05 Ekim 2009 tarihinde başlamıştır. İlahiyat Fakültesi, ülkemizde din bilimleri alanında yükseköğretim veren ilahiyat fakültelerindendir. 5 yıllık bir fakülte olup eğitim-öğretim dili Türkçedir.

Fakültemizde İslami bilimler ve din bilimleri alanında öğrencilere sahih dini bilgiyi kullanma metotları verilmesi amaçlanmaktadır. Alan uzmanı öğretim elemanları tarafından akademik düzeyde dersler verilmektedir. Fakültede tam gün eğitim-öğretim yapılmaktadır.

Fakültemiz Eğitim-Öğretim kadrosu, 2015 yılı itibariyle, 1 profesör, 15 yardımcı doçent, 7 öğretim görevlisi ve 16 Araştırma görevlisi olmak üzere toplam 3 öğretim elemanından oluşmaktadır.

Iğdır Üniversitesi İlahiyat Fakültesi, Temel İslam Bilimleri Bölümü, Felsefe ve Din Bilimleri Bölümü, İslam Tarihi ve Sanatları Bölümü olmak üzere üç akademik bölümden oluşmaktadır. Bir ilahiyat öğrencisine gerekli olan bilgi ve donanıma sahip olarak öğrencilerimiz mezun olarak diploma alırlar. Şu anda Karaağaç Kampüsünde eğitime devam etmektedir.

3. Mühendislik Fakültesi

Mühendislik Fakültesi, 2008 yılında 28.03.1983 tarihli ve 2809 sayılı Yükseköğretim Kurumları Teşkilatı Kanununa eklenen Ek Madde 100' e göre Iğdır Üniversitesi bünyesinde kurulmuştur. Fakültede Bilgisayar Mühendisliği, Elektrik-Elektronik Mühendisliği, Endüstri Mühendisliği, Gıda Mühendisliği, İnşaat Mühendisliği ve Makine Mühendisliği bölümleri açılmış olup Yüksek Öğretim Kurumu'nun genel olarak öngördüğü yeterli alt yapı sağlandıkça söz konusu bölümlere öğrenci alınacaktır. Fakültemiz Gıda Mühendisliği Bölümüne 2015-2016 eğitim-öğretim döneminde toplam 187 öğrenci bulunmaktadır. En büyük hedefimiz, çağın ihtiyaçlarına cevap verebilecek kaliteli bir eğitim, ulusal, bölgesel ve yerel sorunların çözümüne katkı sağlayacak araştırma projeleri ile ciddi bilimsel çalışmalar ve aktif bir kamu hizmeti sunarak gerek yurt içinde ve gerekse yurt dışında itibar kazanmaktır. Çok genç olan fakültemiz, bu hedefi gerçekleştirmek için kaliteli ve nitelikli akademik kadrolarını oluşturmaya başlamıştır.

4. Fen Edebiyat Fakültesi

Iğdır Üniversitesi Rektörlüğünün, Fen Edebiyat Fakültesi bünyesinde bölüm ve Ana bilim dalları açılmasındaki teklifi 16.06.2011 tarihli yükseköğretim yürütme toplantısında incelenmiş ve 2547 sayılı kanunun 2880 sayılı kanunla değişik 7/d-2. Maddesi uyarınca Fen Edebiyat Fakültesi bünyesinde Arkeoloji Bölümü, Batı Dilleri ve Edebiyatları Bölümü, Coğrafya Bölümü, Doğu Dilleri ve Edebiyatları Bölüm, Felsefe Bölümü, Matematik Bölümü, Psikoloji Bölümü, Sanat Tarihi Bölümü, Sosyoloji Bölümü, Tarih Bölümü ve Türk Dili ve Edebiyatı Bölümü açılmasına karar verilerek eğitim-öğretim hayatına adım atmıştır. Şu anda Suveren Kampüsünde bulunmaktadır.

Fen Edebiyat Fakültesi, 24 Akademik personel ve 4 İdari personel ile birlikte 108 öğrenciye hizmet vermektedir. Kuruluşu tamamlanan 11 bölümün önümüzdeki süreçte öğretim elemanı kadrosu oluşturularak, bu bölümlerin eğitim-öğretim faaliyetlerine ve akademik çalışmalara katılımları düşünülmektedir.

5. İktisadi ve İdari Bilimler Fakültesi

Üniversitemizin bünyesinde 06.02.2012 tarih ve 2012.3.13 sayılı kararı ile İktisadi ve İdari Bilimler Fakültesi bünyesinde; Bankacılık ve Finans, Maliye, Siyaset Bilimi, Çalışma Ekonomisi ve Endüstri İlişkileri, İktisat, Uluslararası İlişkiler, Ekonometri, İşletme, Kamu Yönetimi bölümleri açılması uygun görülmüştür.

Fakültenin 187 öğrencisi olup Iğdır Üniversitesi Suveren Kampüsünde eğitime devam etmektedir.

6. Güzel Sanatlar Fakültesi

Iğdır Üniversitesi Güzel Sanatlar Fakültesi 14.11.2011 tarihinde 2011/2471 karar sayılı Bakanlar Kurulu kararı ile kurulmuştur. Fakülte bünyesinde Geleneksel Türk El Sanatları Bölümü, Sahne Sanatları Bölümü, Müzik Bilimleri Bölümü ve Resim Bölümleri mevcuttur.

7. Iğdır Meslek Yüksekokulu

Iğdır Meslek Yüksekokulu 2008 de Iğdır Üniversitesi'nin faaliyete girmesiyle beraber Kafkas Üniversitesi'nden ayrılarak Iğdır Üniversitesi'ne bağlanmıştır. 2009 yılında yüksekokul büyük çapta tadilata girmiş daha modern bir görünüme kavuşmuştur. 2009 – 2010 Eğitim Öğretim yılında Geleneksel El Sanatları ile Bankacılık ve Sigortacılık programları açılmıştır. 2009 – 2010 Eğitim Öğretim yılında Peyzaj ve Süs Bitkileri Programı, İklimlendirme ile Soğutma Programı ve Lojistik Programı açılmıştır. 7 örgün öğretim, 2 ikinci öğretim olmak üzere 9 bölüme sahip olan Meslek Yüksekokulumuz bu programlarda 1030 öğrenciye eğitim-öğretim hizmeti vermektedir. Her yıl Meslek Yüksekokulumuza 450 civarı öğrenci yerleşmektedir. Her yıl ortalama 600 civarında öğrenci mezun olmaktadır.

Iğdır Meslek Yüksekokulu, Iğdır Üniversitesi Suveren Kampüsünde eğitimine devam etmektedir.

8. Sağlık Hizmetleri Meslek Yüksekokulu

Iğdır Üniversitesi Iğdır Sağlık Hizmetleri Meslek Yüksekokulu 2008'de Bakanlar Kurulunun kararı ile kurulmuştur. Yüksekokulumuza Yüksek Öğretim Kurulunun 23.09.2009 tarih ve 30609 sayılı yazıları ve ayrıca 17.02.2010 tarih ve 6587 sayılı yazıları ile kurulmuş olup bünyesinde 3 (üç) bölüm ve 11 (onbir) program bulunmaktadır. Bu programlarda 1161 öğrenci eğitim almaktadır.

Bunlar:

1. Tıbbi Hizmetler ve Teknikler Bölümü

1. Tıbbi Dokümantasyon ve Sekreterlik Programı
2. Tıbbi Laboratuvar Teknikleri Programı
3. Patoloji Laboratuvarı Teknikleri Programı
4. Sağlık Kurumları İşletmeciliği Programı
5. Çevre Sağlığı Programı
6. İlk ve Acil Yardım Programı
7. Tıbbi Laboratuvar Teknikleri Programı (İ.Ö)
8. Tıbbi Dokümantasyon ve Sekreterlik Programı (İ.Ö)
9. İlk ve Acil Yardım Programı (İ.Ö)
10. Çevre Sağlığı Programı (İ.Ö)

2. Terapi Ve Rehabilitasyon Bölümü

1. Fizyoterapi Programı

3. Sağlık Bakım Hizmetleri Bölümü

1. Yaşlı Bakımı Programı
- 2 Yaşlı Bakımı Programı (İ. Ö.)
3. Evde Hasta Bakımı
4. Evde Hasta Bakımı (İ. Ö.)

Iğdır Üniversitesi Karaağaç yerleşkesinde eğitim-öğretim hizmetine devam etmektedir.

9. Iğdır Teknik Bilimler Meslek Yüksekokulu

14 Haziran 2015 tarihinde Iğdır Meslek Yüksekokulu bünyesinden ilgili kararla ayrılıp kendi binasında 4'ü örgün ve 3'ü ikinci öğretim olmak üzere toplam 6 farklı programda eğitim ve öğretime 593 öğrencisiyle devam etmektedir. Iğdır ilinin Suveren mevkiinde Iğdır Üniversitesi Suveren Kampüsünde bulunmaktadır.

Örgün Öğretim

Bilgisayar Teknolojileri Bölümü

- Bilgisayar Programcılığı Programı

Makine ve Metal Teknolojileri Bölümü

- Makine Programı

Elektrik ve Enerji Bölümü

- İklimlendirme ve Soğutma Programı

El Sanatları Bölümü

- Geleneksel El Sanatları Programı

Park ve Bahçe Bitkileri Bölümü

- Peyzaj ve Süs Bitkileri Programı

İkinci Öğretim

Bilgisayar Teknolojileri Bölümü

- Bilgisayar Programcılığı Programı

Elektrik ve Enerji Bölümü

- Elektrik Programı

Tekstil, Giyim, Ayakkabı ve Deri Bölümü

- Tekstil Teknolojisi Programı

10. Tuzluca Meslek Yüksekokulu

Üniversitemizin bünyesinde 08.01.2015 tarih ve 2012.3.13 sayılı kararı ile, İktisadi ve İdari Bilimler Fakültesi bünyesinde; Bankacılık ve Finans, Maliye, Siyaset Bilimi, Çalışma Ekonomisi ve Endüstri İlişkileri, İktisat, Uluslararası İlişkiler, Ekonometri, İşletme, Kamu Yönetimi bölümleri açılması uygun görülmüştür.

Fakültemiz Iğdır ilinin Suveren mevkiinde Iğdır Üniversitesi Suveren Kampüsünde bulunmaktadır.

11. Fen Bilimleri Enstitüsü

Fen Bilimler Enstitüsü; 22.05.2008 tarih ve 5765 sayılı kanunla kabul edilen ve 31.05.2008 tarihli ve 26892 sayılı Resmi Gazetede yayınlanan Ek Madde 100' göre Iğdır Üniversitesi Rektörlüğü'ne bağlı bir kurum olarak kurulmuştur. Şu anda Iğdır ilinin Suveren mevkiinde Iğdır Üniversitesi Suveren Kampüsünde bulunmaktadır ve eğitim-öğretim hizmetine devam etmektedir.

12. Sosyal Bilimler Enstitüsü

Sosyal Bilimler Enstitüsü 22.05.2008 tarih ve 5765 sayılı kanunla kurulan Iğdır Üniversitesi Rektörlüğü'ne bağlı bir birim olarak Sosyal Bilimler alanına giren İlahiyat Fakültesi bünyesindeki Temel İslam Bilimleri Anabilim Dalı, Felsefe ve Din Bilimleri Anabilim Dalı ile İslam Tarihi ve Sanatları Anabilim Dalı'ndan oluşmaktadır. Şu anda Iğdır ilinin Suveren mevkiinde Iğdır Üniversitesi Suveren Kampüsünde eğitim-öğretim hizmetine devam etmektedir.

Iğdır Üniversitesi'nin kuruluş ve büyüme olgusu; öncelikli yerleşke ve hizmet binaları oluşturmak, var olan tesislerin donanımlarını geliştirmek, idari personel sayısında artış sağlamak,

yeni açılan birimlere öğrenci alınması, öğretim elemanları kapasitesinde sağlanacak artış şeklinde açıklanabilir.

Aşağıdaki tabloda 31.12.2015 tarihi itibarıyla Üniversitemizin birimleri ve bölümleri hakkında bilgi verilmektedir.

Tablo: 5 Iğdır Üniversitesi 2015 yılı Bölüm Bilgileri

Üniversitemiz 2015 yılı Mevcut Bölüm Bilgileri			
3	0	0	Fen - Edebiyat Fakültesi
3	1	0	Tarih
101	0	0	Fen Bilimleri Enstitüsü
101	1	0	Tarla Bitkileri
101	2	0	Zootečni
101	3	0	Gıda Mühendisliği
101	4	0	Toprak Bilimi ve Bitki Besleme
101	5	0	Bitki Koruma
101	6	0	Bahçe Bitkileri
101	7	0	Tarım Ekonomisi
101	8	0	Biyosistem Mühendisliği
101	9	0	Tarla Bitkileri (Doktora)
33	0	0	Iğdır Meslek Yüksekokulu
33	10	0	İşletme Yönetimi
33	11	0	İşletme Yönetimi (İ.Ö.)
33	12	0	İşletmecilik
33	13	0	İşletmecilik (İ.Ö.)
33	14	0	İşletme
33	15	0	İşletme (İ.Ö.)
33	20	0	Muhasebe ve Vergi Uygulamaları
33	21	0	Muhasebe ve Vergi Uygulamaları (İ.Ö.)
33	22	0	Muhasebe
33	23	0	Muhasebe (İ.Ö.)
33	30	0	Bilgisayar Programcılığı
33	31	0	Bilgisayar Programcılığı (İ.Ö.)
33	32	0	Bilgisayar Teknolojisi ve Programlama
33	40	0	Maliye

33	50	0	Bankacılık ve Sigortacılık
33	51	0	Bankacılık ve Sigortacılık (İ.Ö.)
33	60	0	Makine
33	70	0	Geleneksel El Sanatları
33	80	0	Turizm ve Otel İşletmeciliği
33	81	0	Ağırlama Hizmetleri
33	91	0	Hazır Giyim (İ.Ö.)
33	100	0	İklimlendirme ve Soğutma Teknolojisi
33	110	0	Lojistik
33	120	0	Peyzaj ve Süs Bitkileri
33	190	0	Dış Ticaret
33	191	0	Dış Ticaret (İ.Ö.)
33	192	0	İthalat - İhracat
33	193	0	İthalat - İhracat (İ.Ö.)
33	200	0	Pazarlama
33	510	0	Elektrik (İ.Ö.)
33	530	0	Tekstil (İ.Ö.)
33	920	0	Maliye (İ.Ö.)
44	0	0	Iğdır Teknik Bilimler Meslek Yüksekokulu
44	30	0	Bilgisayar Programcılığı
44	31	0	Bilgisayar Programcılığı (İ.Ö.)
44	32	0	Bilgisayar Teknolojisi ve Programlama
44	60	0	Makine
44	70	0	Geleneksel El Sanatları
44	100	0	İklimlendirme ve Soğutma Teknolojisi
44	120	0	Peyzaj ve Süs Bitkileri
44	500	0	Elektrik
44	510	0	Elektrik (İ.Ö.)
44	530	0	Tekstil Teknolojisi
2	0	0	İlahiyat Fakültesi
2	10	0	İlahiyat
2	11	0	İlahiyat (İ.Ö.)
1	0	0	Mühendislik Fakültesi
1	10	0	Gıda Mühendisliği
1	11	0	Gıda Mühendisliği (İ.Ö.)

20	0	0	Sağlık Hizmetleri Meslek Yüksekokulu
20	1	0	Tıbbi Dokümantasyon ve Sekreterlik
20	2	0	Tıbbi Laboratuvar Teknikleri
20	3	0	Çocuk Gelişimi
20	4	0	Çevre Sağlığı
20	5	0	İlk ve Acil Yardım
20	6	0	Tıbbi Dokümantasyon ve Sekreterlik (İ.Ö.)
20	7	0	Tıbbi Laboratuvar Teknikleri (İ.Ö.)
20	8	0	Yaşlı Bakımı
20	9	0	Çevre Sağlığı (İ.Ö.)
20	10	0	Çocuk Gelişimi (İ.Ö.)
20	11	0	İlk ve Acil Yardım (İ.Ö.)
100	0	0	Sosyal Bilimler Enstitüsü
100	40	0	Temel İslam Bilimleri
100	40	1	Arap Dili ve Belagatı
100	40	2	Hadis
100	40	3	İslam Hukuku
100	40	4	İslam Mezhepleri Tarihi
100	40	5	Kelam
100	40	6	Tasavvuf
100	40	7	Tefsir
100	41	0	Felsefe ve Din Bilimleri
100	41	1	Din Felsefesi
100	41	2	Din Psikolojisi
100	41	3	Din Sosyolojisi
100	41	4	Mantık
100	41	5	Felsefe Tarihi
100	42	0	İslam Tarihi ve Sanatları
7	0	0	Ziraat Fakültesi
7	10	0	Ziraat Mühendisliği
7	11	0	Tarla Bitkileri
7	12	0	Bahçe Bitkileri
7	13	0	Bitki Koruma
7	14	0	Tarım Ekonomisi
7	15	0	Zootekni

7	16	0	Biyosistem Mühendisliği
22	0	0	Tuzluca Meslek Yüksekokulu
22	1	0	Halkla İlişkiler ve Tanıtım
22	2	0	Laborant ve Veteriner Sağlık

Tablo 6 – Eğitim ve Öğretim Hizmeti Akademik Birim Bazında Öğrenci Sayıları

Öğrenci Sayıları							
Birim Adı	I. Öğretim			II. Öğretim			Genel
	E	K	Toplam	E	K	Toplam	Toplam
Ziraat Fakültesi	219	105	324			0	324
İlahiyat Fakültesi	340	255	595	282	200	482	1077
Mühendislik Fakültesi	90	46	136	30	21	51	187
İğdır M.Y. O	518	360	878	241	127	368	1246
İktisadi ve İdari Bilimler Fakültesi	100	87	187	-	-	-	187
Sağlık Hizmetleri M.Y.O	260	373	633	239	289	528	1161
Fen-Edebiyat Fakültesi	63	45	108			0	108
İğdır Teknik Bilimler MYO	340	129	469	114	10	124	593
Fen Bilimleri Enstitüsü	-	-	213	-	-	-	213
Sosyal Bilimler Enstitüsü	-	-	136	-	-	-	136
Toplam	1930	1400	3679	906	647	1553	5232

Tablo 7 – 2015-2016 Öğretim Yılı Yüksek Lisans ve Doktora Programları

Birim Adı	Programı	Yüksek Lisans		Doktora	TOPLAM
		Tezli	Tezsiz		
Sosyal Bilimler Enstitüsü	Temel İslam Bilimleri	102	-	-	102
Sosyal Bilimler Enstitüsü	Felsefe ve Din Bilimleri	34	-	-	34
Fen Bilimleri Enstitüsü	Gıda Mühendisliği	27	-	-	27
Fen Bilimleri Enstitüsü	Tarla Bitkileri	44	-	2	46
Fen Bilimleri Enstitüsü	Toprak Bilimi ve Bitki Besleme	7	-	-	7
Fen Bilimleri Enstitüsü	Zootečni	26	-	-	26

Fen Bilimleri Enstitüsü	Tarım Ekonomisi	38	-	-	38
Fen Bilimleri Enstitüsü	Bahçe Bitkileri	28	-	-	28
Fen Bilimleri Enstitüsü	Bitki Koruma	23	-	-	23
Fen Bilimleri Enstitüsü	Biyosistem Mühendisliği	18	-	-	18
TOPLAM		347	-	2	349

5. Araştırma Faaliyetinin Yürütüldüğü Birimler

Uygulama, Araştırma ve Eğitim Merkezlerimiz

- 1- Caferilik Uygulama ve Araştırma Merkezi
- 2- Tarımsal Uygulama ve Araştırma Merkezi
- 3- Çevre Sorunları Uygulama ve Araştırma Merkezi
- 4- Ağrı Dağı Uygulama ve Araştırma Merkezi
- 5- Sürekli Eğitim Uygulama ve Araştırma Merkezi
- 6- Araştırma Laboratuvarı Uygulama ve Araştırma Merkezi

6. İyileştirmeye Yönelik Çalışmalar

Üniversitemizin çeşitli birimlerinde akademisyenlerimizin, idari personelimizin meslek içi eğitimlerine yönelik yürüttükleri faaliyetlerin nitelik ve nicelik yönünden geliştirilmesine yönelik belirli zaman aralıklarında faaliyetlerin değerlendirilmesi, sonuçların toplum ve paydaşlarla paylaşılmasını teminen seminer, kurs, sertifikasyon programları düzenlenmektedir. Ancak, bu konuda Yükseköğretim Kalite Kurulunca yetkilendirilmiş herhangi bir bağımsız dış denetime Kurumumuz henüz tabi olmadığından belirtilen nitelikte bir çalışma yapılmamıştır.

B. KALİTE GÜVENCESİ SİSTEMİ

Kurumun, stratejik yönetim sürecinin bir parçası olarak kalite güvencesi politikalarını ve bu politikaları hayata geçirmek üzere stratejilerini nasıl belirlediğine, uyguladığına, izlediğine ve süreci nasıl iyileştirdiğine ilişkin metodolojisini bu kısımda anlatması beklenmektedir.

Bu amaca yönelik olarak;

1. *“Kurum misyon, vizyon ve hedeflerine nasıl ulaşmaya çalışıyor?” sorusunun cevabını verebilmek üzere, kurumun kalite güvencesi süreçleri, iç değerlendirme süreçleri ve eylem planları,*

Iğdır Üniversitesi misyon, vizyon ve hedeflerini 5 yılda bir düzenli olarak tüm birimlerden almakta ve Stratejik Planlama Kurulu marifetiyle performans göstergeleri her yıl düzenli olarak değerlendirmektedir. İlgili yıl itibariyle belirlenen performans göstergelerine ulaşıp ulaşılmadığı, ulaşılmayan performans göstergelerinin nedenlerini araştırarak, çözüm önerileriyle istenen performansa ulaşılmasını sağlamaktadır. Üniversitemizin eylem planları ile de belirlenen göstergeleri gerçekleştirmeye yönelik çalışmalar halen devam etmekte ve bu çalışmaların stratejik planımızda belirlenen amaç ve hedeflere de ulaşılmada katkısı olacağı düşünülmektedir.

2. *“Kurum misyon ve hedeflerine ulaştığına nasıl emin oluyor?” sorusunun cevabını verebilmek üzere, kurumun kalite güvencesi süreçleri ve iç değerlendirme süreçleri kapsamındaki ölçme ve izleme sistemi,*

Stratejik planda belirlenen hedeflerde tanımlanan performans kriterleri ile her yıl gerçekleşen performanslar karşılaştırılarak başarı oranları belirlenmekte ve yapılan değerlendirme toplantısında durum gözden geçirilerek öngörülen performansın gerçekleştirilememesi durumunda ilave önlemler alınmaktadır. Konuya ilişkin performans ölçütlerinin izlenebilmesini teminen birim ve öğretim elemanı bazında akademik veri değerlendirme izleme sistemi oluşturulmuş bulunmaktadır. İdari faaliyetlerin takibi de birimlerden düzenli olarak alınan raporlarla izlenmektedir.

3. *“Kurum geleceğe yönelik süreçlerini nasıl iyileştirmeyi planlıyor?” sorusu kapsamında ise yükseköğretimin hızlı değişen gündemi kapsamında kurumun rekabet avantajını koruyabilmek üzere ne tür iyileştirmeler yaptığı,*

Yükseköğretimin hızlı değişen gündemi kapsamında kurumun rekabet avantajını koruyabilmek üzere her yıl yaptığı değerlendirme toplantılarında alınan çıktılar doğrultusunda, birimler nezdinde kalite alt komisyonlarının oluşturulması, en küçük birimden üst birimlere kadar hedeflerin ve ulaşma yollarının düzenlenmesi planlanmaktadır. İnteraktif etkileşim içeriğinde birimlerin düzenli denetlenmesi ve düzenli geri bildirimlerinin alınması ve değerlendirilmesi planlanmaktadır.

4. Kurumsal dış değerlendirme, program akreditasyonu, laboratuvar akreditasyonu ve sistem standartları yönetimi (ISO 9001, ISO 14001, OHSAS 18001, ISO50001 vb.) çalışmaları, ödül süreçleri (EFQM, ...) kapsamında kurumda geçmişte gerçekleştirilen ve halen yürütülen çalışmalar varsa bu süreçlerin nasıl kurgulandığı ve yönetildiği,

Kurumsal dış değerlendirme, program akreditasyonu, laboratuvar akreditasyonu ve sistem standartları yönetimi kapsamında kurumumuzda erasmus plus diploma eki etiketi sahipliği belgesine kurumumuz hak kazanmıştır. Diploma eki başvurusu ile birlikte tüm birimlerde erasmus birimleri kurularak rektörlük bünyesinde erasmus koordinatörlüğü oluşturulmuştur. Erasmus koordinatörlüğü dış ilişkiler araştırma ve uygulama merkezi yönetiminde aktif olarak çalışmalarını sürdürmektedir. Birimlerde yapılan araştırma ve çalışmalar sonrasında ortaklık anlaşması yapılan yurtdışı birimlerle iletişime geçilerek merkez bünyesinde her iki birimin de akademik işleyişine katkıda bulunacak planlamalar ve anlaşmalar yapılmaktadır. Erasmus Kalite Belgesi(ulusal ajans tarafından personel ders verme hareketliliği başarı belgesi), Yükseköğretim Erasmus Beyannamesi (ECHE), Avrupa Kredi Transfer Sistemi Etiketli (ECTS Label) belgelerin edinilmesi süreçlerinde de benzer kurgulama yapılarak süreç yönetilmiştir. Kurumumuz hazırladığı bu iç değerlendirme raporu ile başvurduğu yükseköğretim kalite değerlendirme süreci ile birlikte programların akreditasyonu, laboratuvar akreditasyonu ve sistem standartları yönetimi konusundaki çalışmaları planlayacaktır.

5. Kurumun, dış değerlendirme sonuçlarına göre süreçlerini nasıl iyileştirdiği; bu iyileştirme faaliyetlerinin etkilerinin kurumun işleyiş ve iş yapış yöntemlerine nasıl yansıdığı anlatılmalıdır.

Dış değerlendirme süreçleri sonucunda alınan başarı öyküsü neticeleri paydaşlarla paylaşılmakta ödül sistemini de içeren unsurlarla motivasyon arttırılmaktadır. Özellikle ders verme hareketliliği yurt içi ve yurt dışı üniversitelerle yapılan ikili anlaşmalar çerçevesinde paylaşılan deneyimlerin kurumun iyileştirilme sürecine olan katkıları sonucu tercih edilebilirlik, tanınırlık, toplum katmanlarıyla paylaşılabilirlik bilinci geliştirilmiştir. Ayrıca genel netice olarak da kurumun bütün birimlerin eğitim standartizasyonları sağlanmıştır.

6. Kurumun Kalite Komisyonu üyeleri nasıl belirlenmiştir ve kimlerden oluşmaktadır?

Kurumumuz kalite komisyonu üyeleri, ilgili yönetmelik gereği farklı disiplinleri içerecek şekilde senatoca belirlenmiş, sahasında temayuz etmiş seçkin bilim insanlarından oluşturulmuştur.

7. Kurumun Kalite Komisyonunun kalite güvencesi sisteminin kurulması ve işletilmesi kapsamındaki yetki, görev ve sorumlulukları nelerdir? Komisyon, kalite güvencesi sürecini nasıl işletmektedir?

Kurumumuzun Kalite Komisyonunun yetki, görev ve sorumlulukları ilgili bilgilere aşağıda yer verilmiştir:

a) Kurumun stratejik planı ve hedefleri doğrultusunda. eğitim-öğretim ve araştırma faaliyetleri ile idari hizmetlerinin değerlendirilmesi ve kalitesinin geliştirilmesi ile ilgili kurumun iç ve dış kalite güvence sistemini kurmak, kurumsal göstergeleri tespit etmek ve bu kapsamda yapılacak çalışmaları Yükseköğretim Kalite Kurulu tarafından belirlenen usul ve esaslar doğrultusunda yürütmek ve bu çalışmaları Senato onayına sunmak.

b) İç değerlendirme çalışmalarını yürütmek ve kurumsal değerlendirme ve kalite geliştirme çalışmalarının sonuçlarını içeren Yıllık kurumsal değerlendirme raporunu hazırlamak ve senatoya, senato bulunmayan kurumlarda Yönetim kuruluna sunmak ve onaylanan yıllık kurumsal değerlendirme raporunu kurumun internet ortamında ana sayfasında ulaşılacak şekilde kamuoyu ile paylaşmak,

c) Dış değerlendirme sürecinde gerekli hazırlıkları yapmak, Yükseköğretim Kalite Kurulu ile dış değerlendirici kurumlara her türlü desteği vermek.

Kurumumuzda kalite güvence sürecinin işleyişi, alt birimlerde oluşturulan kalite alt komisyonu marifetiyle, iç değerlendirme raporlarını almak, değerlendirmek, amaç ve hedeflere yönelik olarak ara değerlendirmelerle birimlerin ilgili hedeflere ulaşımı konusunda geri bildirimler sağlanmaktadır.

8. İç paydaşlar (akademik ve idari çalışanlar, öğrenciler) ve dış paydaşların (işverenler, mezunlar, meslek örgütleri, araştırma sponsorları, öğrenci yakınları vb.) kalite güvence sistemine katılımı ve katkı vermeleri nasıl sağlanmaktadır?

İç paydaşlar ve dış paydaşların kalite güvence sistemini katılımının sağlanacağı ortak platformlar oluşturulmuştur. Akademik ve idari çalışanlar ve öğrenciler için oluşturulmuş eğitim öğretim ders ve hizmet çıktıları, anket formları kullanılmaktadır. İşverenler meslek örgütleri, araştırma sponsorları ve diğer dış paydaşlarla kariyer günleri, teknik geziler, çalıştaylar düzenlenerek, geri bildirimler alınmakta ve kalite güvence sisteminde değerlendirmektedir

C. EĞİTİM VE ÖĞRETİM

1. Programların Tasarımı ve Onayı

2. *Programların eğitim amaçlarının belirlenmesinde ve müfredatın (eğitim programının) tasarımında iç ve dış paydaş katkıları nasıl ve ne seviyede gerçekleşmektedir?*

➤ Programların eğitim amaçlarının belirlenmesinde ve müfredatın (eğitim programının) tasarımında çoğunlukla iç paydaşlardan yararlanılması ile birlikte, dış paydaş katkıları henüz başlangıç aşamasındadır. İleriki aşamada bu kurumların (İl Milli Eğitim Müd., İl Sağlık Müd. ve diğer ilgili kurumlar) program geliştirmede katkılarından faydalanılacaktır.

3. *Programların yeterlilikleri (mezunlara yönelik bilgi, beceri ve yetkinlikler) nasıl belirlenmektedir?*

➤ Çoğunluğunu iç paydaşların oluşturduğu ve dış paydaşların da katkısının bulunduğu müfredat, mezunlara yönelik bilgi, beceri ve yetkinlikleri en iyi biçimde sağlayacak şekilde hazırlanmaktadır.

4. *Programların yeterlilikleri belirlenirken Türkiye Yükseköğretim Yeterlilikler Çerçevesiyle (TYYÇ) uyumu göz önünde bulundurulmakta mıdır?*

➤ Programların yeterlilikleri belirlenirken Türkiye Yükseköğretim Yeterlilikler Çerçevesiyle (TYYÇ) uyumu göz önünde bulundurulmaktadır. Bir örnek Şekil-1’de sunulmuştur.

Şekil-1

TÜRKİYE YÜKSEKÖĞRETİM YETERLİLİKLERİ ÇERÇEVESİ (TYYÇ) (Yüksek Lisans Eğitimi) Yeterlilikleri

TYYÇ DÜZEYİ	BİLGİ -Kurumsal -Olusal	BECERİLER -Bilişsel -Uygulamalı	YETERLİLİKLER			
			Bağımsız Çalışabilme ve sorumluluk Alabilme	Öğrenme Yetkinliği	İletişim ve Sosyal Yetkinlik	Alana Yetkin Özgünlük
YÜKSEK LİSANS EQF-LLL: QF-EHEA:	-Felsefe ve Din Bilimleri alanında temel bilgi ve yaklaşımları öğrenir; potansiyel yeteneklerini geliştirir. -Felsefe ve Din Bilimleri alanında ulusal ve uluslar arası çalışmalar hakkında yeterli düzeyde birikim edinir. - Alanıyla ilgili kaynak eserleri listeler.	-Alanında edindiği birikimi toplumun ihtiyaçlarını karşılamada kullanır. -Düşünce tarihi hakkında ileri düzeyde bilgi sahibi olur, din bilimlerini belli bir metodolojiye bağlı olarak inceleme kabiliyetini kazanır. -Felsefe ve Din Bilimleri alanında özgün araştırmalar yapabilir. -Felsefe ve Din Bilimlerinin temel kaynaklarını bilimsel çalışmalarda kullanacak düzeyde tanır.	-Alanında edindiği bilgileri, farklı alanlardan gelen bilgilerle bütünleştirerek yorumlar ve yeni bilgiler üretir. -Alanla ilgili meseleleri tanır, söz konusu meseleler üzerinde bilimsel düşünme becerisi kazanır. -Alanla ilgili uzmanlık gerektiren bir çalışmayı bağımsız olarak yürütür. -Uzmanlık bilgi ve becerilerini, disiplinler arası çalışmalarda kullanır.	- Felsefe ve Din bilimlerinin meselelerine modern metotlarla problematik yaklaşmayı öğrenir. -Bilgi kaynaklarından elde ettiği bilgileri, bilimsel kriterler çerçevesinde değerlendirir. - Araştırma yapma ve kaynakları uygun şekilde kullanma becerisine sahip olur. -Alanında edindiği bilgileri, farklı alanlardan gelen bilgilerle bütünleştirerek yorumlar ve yeni bilgiler üretir.	-Alanıyla ilgili çeşitli organizasyonlara katılır ve katkıda bulunur. -Alanıyla ilgili kaynakları kullanacak derecede Arapça ve Batı dillerine sahip olur. - Alanıyla ilgili teknolojik gelişmeleri, bilgisayar yazılımlarını ve bilgi teknolojilerini yakından takip eder ve bunları kullanır. -Uzmanlık alanında B2 düzeyinde bir yabancı dili kullanarak ulusal ve uluslar arası çevrelerle iletişim kurabilir.	-Alanında edindiği birikimi toplumun ihtiyaçlarını karşılamada kullanır. -Bilimsel ve meslekî etiğe sahip olur. -Felsefe ve Din Bilimlerinin temel kaynaklarını bilimsel çalışmalarda kullanacak düzeyde tanır. -Uzmanlık alanıyla ilgili konularda strateji geliştirilmesine yardımcı olur.

5. Programların yeterlilikleriyle ders öğrenme çıktıları/kazanımları arasında ilişkilendirme yapılmakta mıdır?

➤ Programların yeterlilikleriyle ders öğrenme çıktıları/kazanımları arasında ilişkilendirme yapılmaktadır, sistemimiz üzerinde bu ilişkilendirmeler yapılmış olup Şekil-2 de bir örneği mevcuttur.

Şekil-2

Ders Öğretim Planlar - Google Chrome

ogrenci.igdir.edu.tr/Ogrenci/Ogr0145/Default.aspx?lang=tr-TR

Organizasyon Seçimi

Üst Birim: Sosyal Bilimler Enstitüsü

Birim: İktisat

Alt Birim:

Program: İktisat

Müfredat: 2016 Yılı Bahar Başlayanlar Müfredatı Yıl: 2015

Kapanan Dersler Dahil Detaylı Rapor [Listele](#)

Ders Seçimi | Detaylar | Veri Kontrol Raporları | Üst Birim Bazında Özet Veri

1-İKT-101 - MİKRO EKONOMİK ANALİZ - I (2.DÖNEM)

Genel Tanım | Öğrenme Çıktıları | Haftalık Ders İçeriği | Değerlendirme | İş Yükü Hesaplaması | Program ve Öğrenme Çıktıları İlişkisi

**Dikkat : Bu Matrisin kayıt işlemi gerçekleştirdikten sonra, "Öğrenme Çıktıları" ve "Program Çıktıları" üzerinde değişiklik YAPAMAZSINIZ!
Öncelikle bu ders için tüm Türkçe ve İngilizce girişleri tamamlamış olduğunuzdan emin olunuz!**

Sil

* Katkı Düzeyi: 1 Çok düşük 2 Düşük 3 Orta 4 Yüksek 5 Çok yüksek

Ö.Ç. \ P.Ç.	PÇ 1	PÇ 2	PÇ 3	PÇ 4	PÇ 5	PÇ 6	PÇ 7	PÇ 8
ÖÇ 1	3	3	4	3	3	4	1	4
ÖÇ 2	3	3	3	4	2	4	3	4
ÖÇ 3	3	3	4	3	3	3	3	4
ÖÇ 4	3	4	4	4	2	4	3	1
ÖÇ 5	3	3	4	3	3	4	3	2
ÖÇ 6	4	3	3	3	4	4	4	3
ÖÇ 7	3	3	3	3	4	3	4	2
ÖÇ 8	2	2	2	2	4	3	3	3

6. *Kurumda programların onaylanma süreci nasıl gerçekleştirilmektedir?*

➤ Kurumda programların onaylanması üniversitenin ilgili birimlerindeki yönetim kurulları tarafından kabul edilip, senatonun onayından sonra da yürürlüğe girmektedir.

7. *Programların eğitim amaçları ve kazanımları kamuoyuna açık bir şekilde ilan edilmekte midir?*

➤ Programların eğitim amaçları ve kazanımları kamuoyuna açık bir şekilde üniversitenin resmi web sitesinde (bilgi paketi) ilan edilmektedir.

2. Öğrenci Merkezli Öğrenme, Öğretme ve Değerlendirme

1. *Programlarda yer alan derslerin öğrenci iş yüküne dayalı kredi değerleri (AKTS) belirlenmekte midir?*

➤ Programlarda yer alan derslerin öğrenci iş yüküne dayalı kredi değerleri (AKTS) belirlenmektedir. Buna dair veriler sistem üzerinde mevcut olup bir örneği Şekil-3 de verilmiştir.

Şekil- 3

Müfredat						
D : Ders U: Uygulama L: Laboratuvar						
1. Dönem						
Ders Kodu	Ders Adı	Ders Türü	D	U	L	AKTS
9900000106	ATATÜRK İLKELERİ VE İNKILAP TARİHİ - I	Zorunlu	2	0	0	3
130300101103	ESKİ ÇAĞ TARİHİ VE MEDENİYETLERİ - I	Zorunlu	2	0	0	2
130300101105	İLK MÜSLÜMAN TÜRK DEVLETLERİ - I	Zorunlu	2	0	0	3
130300101101	İSLAM TARİHİ - I	Zorunlu	2	0	0	2
130300101106	İSLAMİYET ÖNCESİ TÜRK KÜLTÜR VE MEDENİYETİ - I	Zorunlu	2	0	0	2
130300101102	ORTA ASYA TÜRK TARİHİ - I	Zorunlu	2	0	0	2
130300101100	OSMANLICA - I	Zorunlu	3	0	0	3
130300101000	SEÇMELİ DERS	Seçmeli	-	-	-	3
130300101104	TARİH METODOLOJİSİ VE BİBLİYOGRAFYA - I	Zorunlu	2	0	0	2
9900000113	TÜRK DİLİ - I	Zorunlu	2	0	0	2
9900000114	YABANCI DİL - I	Zorunlu	2	0	0	3
Toplam			21	0	0	27
2. Dönem						
Ders Kodu	Ders Adı	Ders Türü	D	U	L	AKTS
9900000206	ATATÜRK İLKELERİ VE İNKILAP TARİHİ - II	Zorunlu	2	0	0	3
130300102203	ESKİ ÇAĞ TARİHİ VE MEDENİYETLERİ - II	Zorunlu	2	0	0	2
130300102205	İLK MÜSLÜMAN TÜRK DEVLETLERİ - II	Zorunlu	2	0	0	3
130300102201	İSLAM TARİHİ - II	Zorunlu	2	0	0	2
130300102206	İSLAMİYET ÖNCESİ TÜRK KÜLTÜR VE MEDENİYETİ - II	Zorunlu	2	0	0	2
130300102202	ORTA ASYA TÜRK TARİHİ - II	Zorunlu	2	0	0	2
130300102200	OSMANLICA - II	Zorunlu	3	0	0	3
130300102000	SEÇMELİ DERS	Seçmeli	-	-	-	3
130300102204	TARİH METODOLOJİSİ VE BİBLİYOGRAFYA - II	Zorunlu	2	0	0	2
9900000213	TÜRK DİLİ - II	Zorunlu	2	0	0	2
9900000214	YABANCI DİL - II	Zorunlu	2	0	0	3
Toplam			21	0	0	27

2. Öğrencilerin yurt içi ve/veya yurt dışındaki uygulama ve stajlarının iş yükleri belirlenmekte (AKTS kredisi) ve programın toplam iş yüküne dâhil edilmekte midir?

➤ Öğrencilerin yurt içi ve yurt dışındaki uygulama ve stajlarının iş yükleri belirlenmekte (AKTS kredisi) ve programın toplam iş yüküne dâhil edilmektedir. Buna dair veriler sistem üzerinde mevcut olup, bir örneği Şekil-4 de verilmiştir.

Şekil-4

Planlanan Öğrenme Aktiviteleri ve Metodları																
Değerlendirme																
Yarıyıl (Yıl) İçi Etkinlikleri	Adet	Değer														
Laboratuvar	1	100														
TOPLAM		100														
Yarıyıl(Yıl) Sonu Etkinlikler	Adet	Değer														
Gözlem	1	100														
TOPLAM		100														
Yarıyıl (Yıl) İçi Etkinlikleri		50														
Yarıyıl (Yıl) Sonu Etkinlikleri		50														
TOPLAM		100														
Dersin Sunulduğu Dil																
Türkçe																
Staj Durumu																
var																
İş Yüğü Hesaplaması																
Etkinlikler	Sayısı	Süresi (saat)	Toplam İş Yüğü (saat)													
Uygulama/Pratik	30	1	30													
Laboratuvar	30	2	60													
Gözlem	30	1	30													
Alan Gezisi	5	3	15													
Alan Çalışması	5	3	15													
Örnek Vaka İncelemesi	30	3	90													
Rapor Hazırlama	1	1	1													
TOPLAM İŞ YÜKÜ (saat)			241													
Program ve Öğrenme Çıktıları İlişkisi																
	PÇ	PÇ	PÇ	PÇ	PÇ	PÇ	PÇ	PÇ	PÇ	PÇ	PÇ	PÇ	PÇ	PÇ	PÇ	PÇ
	1	2	3	4	5	6	7	8	9	10	11	12	13	14	15	
ÖÇ1		3	4					3								
ÖÇ2		4	5					4								
ÖÇ3		4	5					5								
ÖÇ4		4	5					4								
* Katkı Düzeyi : 1 Çok düşük 2 Düşük 3 Orta 4 Yüksek 5 Çok yüksek																

3. Programların yürütülmesinde öğrencilerin aktif rol almaları nasıl teşvik edilmektedir?

➤ Programların yürütülmesinde öğrenciye aktif rol verilmektedir. Deney, gözlem, proje hazırlama ve sunma, laboratuvar çalışmaları vb. faaliyetler bu kapsamda değerlendirilebilir. Bununla ilgili bir örnek Şekil-5 te gösterilmiştir.

Şekil-5

ogrenci.igdir.edu.tr/Ogrenci/Ogr0145/Default.aspx?lang=tr-TR

Organizasyon Seçimi

Üst Birim: Sosyal Bilimler Enstitüsü
Birim: İktisat
Alt Birim:
Program: İktisat

Müfredat: 2016 Yılı Bahar Başlayanlar Müfredatı Yıl: 2015

Kapanan Dersler Dahil Detaylı Rapor [Listele](#)

Ders Seçimi | Detaylar | Veri Kontrol Raporları | Üst Birim Bazında Özet Veri

1-İKT-101 - MİKRO EKONOMİK ANALİZ - I (2.DÖNEM)

Genel Tanım | Öğrenme Çıktıları | Haftalık Ders İçeriği | Değerlendirme | İş Yükü Hesaplaması | Program ve Öğrenme Çıktıları İlişkisi

Ekleme istediğiniz İş Yükü türünü/türlerini seçiniz!

<input type="checkbox"/> Ara Sınav	<input type="checkbox"/> Alan Gezisi	<input type="checkbox"/> Ödev Problemleri için Bireysel Çalışma
<input type="checkbox"/> Final Sınavı	<input type="checkbox"/> Alan Çalışması	<input type="checkbox"/> Ara Sınav İçin Bireysel Çalışma
<input type="checkbox"/> Bütünleme Sınavı	<input type="checkbox"/> Örnek Vaka İncelemesi	<input type="checkbox"/> Final Sınavı İçin Bireysel Çalışma
<input type="checkbox"/> Quiz	<input type="checkbox"/> Beyin Fırtınası	<input type="checkbox"/> Okuma
<input type="checkbox"/> Derse Katılım	<input type="checkbox"/> Rapor Hazırlama	<input type="checkbox"/> Rapor
<input type="checkbox"/> Uygulama/Pratik	<input type="checkbox"/> Rapor Sunma	<input type="checkbox"/> Laboratuvar Ara Sınavı
<input type="checkbox"/> Laboratuvar	<input type="checkbox"/> Proje Hazırlama	<input type="checkbox"/> Laboratuvar Sınavı
<input type="checkbox"/> Rehberli Problem Çözümü	<input type="checkbox"/> Proje Sunma	<input type="checkbox"/> Sözlü Sınav
<input type="checkbox"/> Problem Çözümü	<input type="checkbox"/> Seminer	<input type="checkbox"/> Performans
<input type="checkbox"/> Tartışma	<input type="checkbox"/> Proje Tasarımı /Yönetimi	<input type="checkbox"/> Deney Sonrası Quiz
<input type="checkbox"/> Soru-Yanıt	<input type="checkbox"/> Rol Oynama / Dramatize Etme	<input type="checkbox"/> Sözlü Sınav
<input type="checkbox"/> Takım/Grup Çalışması	<input type="checkbox"/> Makale Yazma	<input type="checkbox"/> Quiz için Bireysel Çalışma
<input type="checkbox"/> Deney	<input type="checkbox"/> Makale Kritik Etme	<input type="checkbox"/> Multirom CD Çalışması
<input type="checkbox"/> Gözlem	<input type="checkbox"/> Bireysel Çalışma	<input type="checkbox"/> Ev Ödevi
<input type="checkbox"/> Gösterme	<input type="checkbox"/> Toplantı Başkanlığı Yapma	

Toplam İş Yükü (saat)	
	1 Kaldır
	2 Kaldır
	150 Kaldır
	15 Kaldır
	25 Kaldır
	193
6	

Ekle

Prif

4. Başarı ölçme ve değerlendirme yöntemi hedeflenen ders öğrenme çıktılarına/kazanımlarına ulaşıldığını ölçebilecek şekilde tasarlanmakta mıdır?

➤ Başarı ölçme ve değerlendirme yöntemi hedeflenen ders öğrenme çıktılarına/kazanımlarına ulaşıldığını ölçebilecek şekilde tasarlanmaktadır. Sınavlar, uygulama ve pratik, alan çalışması vb. parametreleri içeren örnek Şekil-6 da gösterilmiştir.

Şekil-6

Ders Öğretim Planlar - Google Chrome

ogrenci.igdir.edu.tr/Ogrenci/Ogr0145/Default.aspx?lang=tr-TR

1-İKT-101 - MİKRO EKONOMİK ANALİZ - I (2.DÖNEM)

Genel Tanım Öğrenme Çıktıları Haftalık Ders İçeriği Değerlendirme İş Yükü Hesaplaması Program ve Öğrenme Çıktıları İlişkisi

Eklenmek istediğiniz Değerlendirme türünü/türlerini seçiniz!

Yarıyıl(Yıl) İçi Etkinlikler	Sayısı	Katkı Yüzdesi, %	
Ara Sınav	1	30	Kaldır
Derse Katılım	15	10	Kaldır
Uygulama/Pratik	10	10	Kaldır
Tartışma	10	10	Kaldır
Alan Çalışması	4	10	Kaldır
Ara Sınav İçin Bireysel Çalışma	20	10	Kaldır
Final Sınavı için Bireysel Çalışma	20	10	Kaldır
Ev Ödevi	20	10	Kaldır
TOPLAM		100	
Yarıyıl(Yıl) Sonu Etkinlikler	Sayısı	Katkı Yüzdesi, %	
Final Sınavı	1	70	Kaldır
Rapor	1	30	Kaldır
TOPLAM		100	
Yarıyıl (Yıl) İçi Etkinliklerinin Başarı Notuna Katkısı		30	
Yarıyıl (Yıl) Sonu Sınavının Başarı Notuna Katkısı		70	
		TOPLAM 100	
		Değerlendirme Tipi -	

5. Doğru, adil ve tutarlı şekilde değerlendirmeyi güvence altına almak için nasıl bir yöntem izlenmektedir?

➤ İş yükü hesaplamaları başlığı altındaki kıstaslar doğrultusunda objektif değerlendirmeler yapılmaktadır.

6. Öğrencinin devamını veya sınava girmesini engelleyen haklı ve geçerli nedenlerin oluşması durumunu kapsayan açık düzenlemeler var mıdır?

➤ Öğrencinin devamını veya sınava girmesini engelleyen haklı ve geçerli nedenlerin oluşması durumunu kapsayan açık düzenlemeler vardır. Üniversitemiz yönetmeliğinde bulunan Madde 25, Madde 33 vb maddelerle bu durum güvence altına alınmıştır.

7. *Özel yaklaşım gerektiren öğrenciler (engelli veya uluslararası öğrenciler gibi) için düzenlemeler var mıdır?*

➤ Özel yaklaşım gerektiren öğrenciler (engelli veya uluslararası öğrenciler gibi) için gerekli düzenlemeler üniversitemiz yönetmeliğinde bulunmaktadır (örn. Madde4).

3. Öğrencinin Kabulü ve Gelişimi, Tanınma ve Sertifikalandırma

1. *Öğrencinin kabulü ile ilgili tüm süreçlerde açık ve tutarlı kriterler uygulanmakta mıdır?*

➤ Öğrencinin kabulü ile ilgili tüm süreçler üniversite yönetmeliğine göre açık ve tutarlı kriterlere dayanarak yapılmaktadır.(örnek: Madde4)

2. *Yeni öğrencilerin kuruma/programa uyumlarının sağlanması için nasıl bir yöntem izlenmektedir?*

➤ Yeni öğrencilerin kuruma/programa uyumlarının sağlanması için ilgili danışman birim tarafından atanmakta olup, oryantasyon sürecini danışman takip etmektedir.

3. *Başarılı öğrencinin akademik başarısı nasıl teşvik edilmekte ve/veya ödüllendirilmektedir?*

➤ Başarılı öğrencinin akademik başarısı, onur ve yüksek onur belgeleriyle desteklenir, dereceye giren öğrenciler çeşitli hediyelerle onurlandırılır. Ayrıca ikinci öğretim öğrencilerinden %10 luk dilime girenler harç miktarındaki düşüş veya örgün öğretime geçişle ödüllendirilmektedirler.

4. *Öğrencilere yönelik akademik danışmanlık hizmetleri ne kadar etkin şekilde sunulmakta ve akademik gelişimleri nasıl izlenmektedir?*

➤ Önlisans ve lisans öğrencilerine akademik danışmanlık hizmetini başta danışman öğretim elemanları olmak üzere diğer öğretim elemanları da gereken desteği vermektedir. Lisansüstü programlarda da akademik danışman ve ona ait uzmanlık alan dersiyile gerekli akademik danışmanlık hizmetleri sunulmaktadır.

5. Öğrenci hareketliliğini teşvik etmek üzere ders ve kredi tanınması, diploma denkliği gibi konularda gerekli düzenlemeler bulunmakta mıdır?

➤ Öğrenci hareketliliğini teşvik etmek üzere ders ve kredi tanınması, diploma denkliği gibi konularda gerekli düzenlemeler Erasmus, Farabi ve Mevlana gibi değişim programları çerçevesinde yapılmaktadır. Ayrıca, gerekli maddi destek teşvik amacıyla verilmektedir.

4. Eğitim-Öğretim Kadrosu

❖ Yeterli sayıda ve nitelikte akademik kadrosu bulunmakta mıdır?

➤ Gelişmekte olan bir üniversite olduğumuz için akademik kadro sayımız istenen sayıda değildir. Mevcut akademik kadro sayısı Şekil-7 de gösterilmiştir.

Şekil-7

İĞDIR ÜNİVERSİTESİ								
AKADEMİK PERSONEL LİSTESİ								
	Fakülte/Yüksekokul	Prof.Dr.	Doç.Dr.	Yrd.Doç.Dr.	Öğr.Gör.	Arş.Gör	Okutman	Uzman
1	Fen Edebiyat Fakültesi			10	2	17		
2	Güzel Sanatlar Fakültesi					6		
3	Ziraat Fakültesi	4	4	28		22		
4	İktisadi ve İdari Bilimler Fak.			9		10		
5	İlahiyat Fakültesi	1		20	4	20		
6	Mühendislik Fakültesi	5		10	1	27		
7	Rektörlük						7	5
8	Beden Eğitimi Spor YO			1		7		
9	İğdir Meslek Yüksekokulu				19			
10	Sağlık Hizmetleri Mes.Yük.Ok.			6	15			
11	Teknik Bil.Meslek Yüksekokulu				13			
12	Tuzluca Meslek Yüksekokulu			1	6			
13		10	4	85	60	109	7	5
14								280
15								
16								
17								
18								
19								

❖ *Eđitim-öđretim kadrosunun iŖe alınması, atanması ve yükseltmeleri ile ilgili süreçler nasıl yürütölmektedir?*

➤ Eđitim-öđretim kadrosunun iŖe alınması, atanması ve yükseltmeleri ile ilgili süreçler üniversitenin “Öđretim Üyeliđine Yükseltme ve Atanma Yönetmeliđi”nde belirtilen esaslara göre objektif Ŗekilde yapılmaktadır.

❖ *Kuruma dıŖarıdan ders vermek üzere öđretim elemanı seđimi ve davet edilme usulleri nasıl yapılmaktadır?*

➤ Kuruma dıŖarıdan ders vermek üzere öđretim elemanı seđimi ve davet edilme usulleri 2547 Sayılı Kanununun 40 b maddesine göre yapılmaktadır. Bu madde aŖađıda verilmiŖtir.

➤ b. (Deđişik: 9/4/1990 - KHK - 418/26 md.; İptal: Ana. Mah'nin 5/2/1992 tarih ve E. 1990/22, K. 1992/6 sayılı Kararı ile; Yeniden düzenleme: 18/5/1994 - KHK - 527/18 md.) Öđretim üyeleri, ihtiyacı olan üniversitenin isteđi ve kendi arzusu üzerine ve ilgili yönetim kurullarının görüŖü, rektörün önerisi ile Yükseköđretim Kurulu tarafından, istekte bulunan üniversitenin birimlerinde en az bir eđitim-öđretim yılı için görevlendirilebilirler. Bu Ŗekilde görevlendirilenlerin kadroları beŖ yıl süre ile saklı tutulur. Açık bulunan bir öđretim üyeliđi kadrosuna yapılacak atamada adayların niteliklerinde eŖitlik olduđu durumlarda geliŖmekte olan bölgelerdeki yükseköđretim kurumlarında toplam en az beŖ yıl bu Ŗekilde veya kadrolu olarak hizmet yapan öđretim üyelerine öncelik verilir.

❖ *Eđitim-öđretim kadrosunun yetkinlikleri ile ders içeriklerinin örtüŖmesi nasıl güvence altına alınmaktadır?*

➤ Akademik kadro sayımız yetersiz olduđu için programda yer alan dersler ya bizzat dersin ilgili öđretim elemanı ya da yakın anabilim dalındaki öđretim elemanı tarafından verilmektedir.

❖ *Eđitim-öđretim kadrosunun mesleki geliŖimlerini sürdürmek ve öđretim becerilerini iyileŖtirmek için ne gibi olanaklar sunulmaktadır?*

➤ Akademik personelin 3 ay/ 1 yıl süre ile araŖtırma iznine gidebilmesinin sađlanması, yurt dıŖı üniversiteler ile yapılan anlaşmaların arttırılması, Öđretim elemanlarının Mevlana, Farabi gibi deđişim programlarıyla yurt iđi ve yurt dıŖı üniversitelere gidiŖlerinin

sağlanması, geliştirme ödeneğinin verilmesi, lojman yardımı yapılması, bilimsel toplantılara katılımda gerekli maddi desteğin sağlanması gibi olanaklar sunulmaktadır.

❖ *Eğitim-öğretim kadrosunun eğitsel performanslarının izlenmesine ve ödüllendirilmesine yönelik mekanizmalar mevcut mudur?*

➤ Mevcut durumda bulunmamaktadır.

❖ *Kurum; hedeflere ulaşmayı sağlayacak eğitim-öğretim kadrosunun, nicelik ve nitelik olarak sürdürülebilirliğini nasıl güvence altına almaktadır?*

➤ Fiziki ortam, kütüphane hizmetleri, lojman yardımı, geliştirme ödeneği, laboratuvarlar, spor kompleksleri ile sürdürülebilirlik güvence altına alınmaktadır.

5. Öğrenme Kaynakları, Erişilebilirlik ve Destekler

1. *Kurum, eğitim-öğretimin etkinliğini arttıracak öğrenme ortamlarını yeterli ve uygun donanıma sahip olacak şekilde sağlamakta mıdır?*

➤ Kurum, fiziki mekan, teknik alt yapı, kütüphane veri tabanları ile eğitim-öğretimin etkinliğini arttıracak öğrenme ortamlarını yeterli ve uygun donanıma sahip olacak şekilde sağlamaktadır.

2. *Kurum, eğitimde yeni teknolojilerin kullanımını teşvik etmekte midir? Kurumda ne tür teknolojiler kullanılmaktadır?*

➤ Kurum, eğitimde yeni teknolojilerin kullanımını teşvik etmektedir. Sınılardaki projeksiyon cihazları, internet, Wİ-Fi, fotokopi makinaları, laboratuvarlardaki cihazlar, EBYS sistemi vb. teknolojiler kullanılmaktadır.


3. *Öğrencilerin mesleki gelişim ve kariyer planlamasına yönelik ne tür destekler sağlanmaktadır?*

➤ Danışmanlık hizmetleri, çeşitli panel, konferans, sempozyum, söyleşi, dinleti, sergiler vb. bilimsel etkinliklerle öğrencilerin mesleki gelişim ve kariyer planlamasına yönelik destekler sağlanmaktadır.


4. Öğrencilerin staj ve işyeri eğitimi gibi kurum dışı deneyim edinmelerini gerektiren programlar için kurum dışı destek bileşenleri nasıl sağlanmaktadır?

➤ Yapılan kurum dışı olurlar neticesinde, öğrencilerin kurum dışı deneyimleri artırılmaktadır. Bununla ilgili örnek yazışma Şekil-8 de gösterilmektedir.

Şekil-8



I.C.
İĞDIR ÜNİVERSİTESİ REKTÖRLÜĞÜ
İLAHİYAT FAKÜLTESİ



SAYI : 80280088/
KONU : Öğretmenlik Uygulamaları

08/02/2016

REKTÖRLÜK MAKAMINA
(Öğrenci İşleri Daire Başkanlığı)

Üniversitemiz öğrencilerinin; öğretmenlik uygulamaları dersini 2015-2016 Öğretim Yılı ikinci yarıyılında dönem süresince ilimiz Milli Eğitim Müdürlüğüne bağlı Orta Dereceli Okullarda 14 hafta süreyle yapmaları gerekmektedir.

İlgili Okullardan ‘ÖĞRETMEN ADAYLARININ MİLLİ EĞİTİM BAKANLIĞINA BAĞLI EĞİTİM ÖĞRETİM KURUMLARINDA YAPACAKLARI ÖĞRETMENLİK UYGULAMALARINA İLİŞKİN YÖNERGENİN’ 3. Maddesi ve Yükseköğretim Kurulu Başkanlığının 29.12.1998 tarih ve B.0.30.GNS.171-30100 sayılı yazılarına istinaden, 2747 Sayılı Kanunun değişik 31. Maddesi gereğince: (4-6 saat/hafta olarak) Uygulama Rehber Öğretmeni görevlendirilmesi (en az 9 en çok 11 öğrenciye bir rehber öğretmen) gerekmektedir.

Uygulamaların yapılabilmesi için İl Makamlarından gerekli onayın alınması, ücret bordrosuna esas olmak üzere bu okullardan görevlendirilecek rehber öğretmen ve yönetici isimlerinin Dekanlığımıza bildirilmesi hususunda;

Gereğini arz ederim.

5. Öğrencilere psikolojik rehberlik, sağlık hizmeti vb. destek hizmetleri sunulmaktadır mıdır?

➤ Öğrencilere psikolojik rehberlik, sağlık hizmeti vb. destek hizmetleri sunmak şuan planlama aşamasında olup, en kısa zamanda faaliyete geçirilmesi düşünülmektedir.

6. *Öğrencilerin kullanımına yönelik tesis ve altyapılar (yemekhane, yurt, spor alanları, teknoloji donanımlı çalışma alanları vs.) mevcut mudur?*

➤ Üniversitemiz yeni olmasına rağmen, öğrencilerin kullanımına yönelik tesis ve altyapılar (yemekhane, yurt, spor alanları, teknoloji donanımlı çalışma alanları vs.) mevcuttur.

7. *Öğrenci gelişimine yönelik sosyal, kültürel ve sportif faaliyetler ne ölçüde desteklenmektedir?*

➤ Öğrenci gelişimine yönelik sosyal, kültürel ve sportif faaliyetler desteklenmekte, faaliyetlere katılan ve başarı gösteren öğrencilere çeşitli hediyeler verilmekte, bunlar üniversitenin resmi web sitesinde ilan edilmektedir.

8. *Kurum, özel yaklaşım gerektiren öğrencilere (engelli veya uluslararası öğrenciler gibi) yeterli ve kolay ulaşılır öğrenme imkânlarını ve öğrenci desteğini nasıl sağlamaktadır?*

➤ Üniversitemizde öğrenim gören engelli öğrencilerin, öğrenim hayatlarını kolaylaştırabilmek için gerekli tedbirleri almak ve bu yönde düzenlemeler yapmak üzere Sağlık, Kültür ve Spor Dairesi Başkanlığı bünyesinde “Engelli Öğrenci Birimi” 10/07/2009 tarihi itibarı ile kurulmuştur. Uluslararası öğrenciler için destekleyici maddi ve manevi düzenlemeler yapılmakta ve barınma konusunda bu öğrencilere destek sağlanmaktadır.

9. *Kurumun; sunulan hizmetlerinin/desteklerinin kalitesi, etkinliği ve yeterliliği nasıl güvence altına alınmaktadır?*

➤ Oluşturulan komisyon hem denetleme hem de yasal düzenlemelerin etkin bir şekilde işleyişinin takibini sürdürmektedir. Bununla ilgili düzenleme Şekil-9 da gösterilmektedir.

Şekil-9

ENGELLİLER HAKKINDA KANUN

Kanun Numarası	:5378
Kabul Tarihi	:1/7/2005
Yayımlandığı R.Gazete	:Tarih: 7/7/2005 Sayı : 25868
Yayımlandığı Düstur	:Tertip : 5 Cilt : 44

BİRİNCİ BÖLÜM

Amaç, Kapsam, Tanımlar ve Genel Esaslar

Amaç

Madde 1- Bu Kanunun amacı; engelliliğin önlenmesi, engellilerin sağlık, eğitim, rehabilitasyon, istihdam, bakım ve sosyal güvenliğine ilişkin sorunlarının çözümü ile her bakımdan gelişmelerini ve önlendeki engelleri kaldırmayı sağlayacak tedbirleri alarak topluma katılımlarını sağlamak ve bu hizmetlerin koordinasyonu için gerekli düzenlemeleri yapmaktır.

Kapsam

Madde 2- Bu Kanun engellileri, ailelerini, engellilere yönelik hizmet veren kurum ve kuruluşlar ile diğer ilgilileri kapsar.

Tanımlar

Madde 3- Bu Kanunun uygulanmasında;

a) Engelli: Doğuştan veya sonradan herhangi bir nedenle bedensel, zihinsel, ruhsal, duyuşsal ve sosyal yeteneklerini çeşitli derecelerde kaybetmesi nedeniyle toplumsal yaşama uyum sağlama ve günlük gereksinimlerini karşılama güçlükleri olan ve korunma, bakım, rehabilitasyon, danışmanlık ve destek hizmetlerine ihtiyaç duyan kişiyi,

b) Engellilik ölçütü: Uluslararası temel ölçütler esas alınarak hazırlanan ve gerek duyuldukça revize edilen ölçütleri,

6. Programların Sürekli İzlenmesi ve Güncellenmesi

❖ *İç paydaşlar (öğrenciler ve çalışanlar) ile dış paydaşların (işverenler, mezunlar vb.) sürece katılımı sağlanarak programın gözden geçirilmesi ve değerlendirilmesi nasıl yapılmaktadır?*

➤ Çoğunlukla iç paydaşlar programı izleme ve güncelleme konusunda etkindir. Dış paydaş katkıları henüz başlangıç aşamasındadır. İleriki aşamada bu kurumların (İl Milli Eğitim Müd., İl Sağlık Müd. ve ilgili kurumlar), program geliştirilmesi ve güncellenmesi aşamasında katkılarından faydalanılacaktır.

❖ *Gözden geçirme faaliyetleri ne sıklıkta, nasıl ve kimler tarafından yapılmaktadır? Katkı veren paydaşlar nasıl belirlenmektedir?*

➤ Programlar, ilgili bölümlerin birim koordinatörleri tarafından devamlı gözden geçirilmekte, katkı vermesi gereken paydaşlar belirlenmekte ve karar verme sürecinde de etkin rol almaktadırlar. Bunula ilgili bir örnek Şekil 10'da gösterilmiştir.

Şekil 10

FAKÜLTE/BÖLÜMÜ	KOORDİNATÖR	E-MAİL ADRESİ
<i>İLAHIYAT FAKÜLTESİ</i>		
Temel İslam Bilimleri Bölümü	Yrd. Doç. Dr. Musa ÇETİN	musa.cetin@igdir.edu.tr
İslam Sanatları ve Tarih Bölümü	Yrd. Doç. Dr. Bekir KÖLE	bekir.kole@igdir.edu.tr
Felsefe ve Din Bilimleri Bölümü	Yrd. Doç. Dr. Yusuf MACİT	yusuf.macit@igdir.edu.tr
<i>ZİRAAT FAKÜLTESİ</i>		
Peyzaj Mimarlığı Bölümü	Doç. Dr. Ecevit EYDURAN	ecevit.eyduran@igdir.edu.tr
Biyosistem Mühendisliği Bölümü	Prof. Dr. Şükrü İsmail İPEK	sukru.ismail.ipek@igdir.edu.tr
Zootekni Bölüm Başkanı	Doç. Dr. Ecevit EYDURAN	ecevit.eyduran@igdir.edu.tr
Tarla Bitkileri Bölümü	Prof. Dr. Bünyamin YILDIRIM	byildirim71@gmail.com
Toprak Bilimi ve Bitki Besleme	Araş. Gör. Erhan ERDEL	erhan.erdal@igdir.edu.tr

❖ *Değerlendirme sonuçları, programın güncellenmesi ve sürekli iyileştirilmesi için nasıl kullanılmaktadır?*

➤ Değerlendirme sonuçları, öğretim üyeleri ve öğrencilerle paylaşmakta, akademik genel kurul, özel toplantı, rapor dağıtımı, e-posta, web sayfasında sunma, vb. etkinliklerle iyileştirme sağlanmaktadır.

❖ *Programların eğitim amaçlarına ilişkin hedeflerine ulaştığı, öğrencilerin ve toplumun ihtiyaçlarına cevap verdiği nasıl izlenmekte ve ölçülmektedir?*

➤ Yeni bir üniversite olması dolayısıyla bazı alanlarda mezun bulunmamakla birlikte, mezun veren birimlerde “mezun portalı” hazırlanmakta ve ileride geri dönüşlerin alınması hedeflenmektedir.

❖ *Programların eğitim amaçları ve öğrenme çıktılarına ilişkin taahhütleri nasıl güvence altına alınmaktadır?*

➤ Bologna süreci koordinasyon birimi tarafından güvence altına alınmaktadır. İlgili birim üyelerinden bir kısmı Şekil 10'da gösterilmiştir.

D. ARAŞTIRMA VE GELİŞTİRME

Araştırma ve Geliştirme

Araştırma süreci kurumun sürekli gelişim odağı ile hedeflerinin ve bu hedeflerin kimler tarafından gerçekleştirileceğinin belirlendiği, araştırma faaliyetlerinin gerçekleştirildiği, hedeflerin nitelik ve nicelik olarak izlenerek değerlendirildiği ve ulaşılan sonuçların kontrol edilerek ihtiyaç duyulan iyileştirmelerin yapıldığı bir süreçtir.

1. Araştırma Stratejisi ve Hedefleri

2008 yılında kurulan Üniversitemiz, son yıllarda yönetsel ve akademik açıdan hızlı bir gelişim sürecine girmiştir. Akademisyenlerimiz yürütülen Kalkınma Bakanlığı, AB, TÜBİTAK ve BAP projeleriyle bilimsel araştırmalar gerçekleştirmekte, ayrıca öz kaynak yaratmak konusunda çabalar sarf etmektedirler.

Üniversitemiz kurulduğu günden şimdiye kadar hep ARGE'ye önem vermiştir. Bu bağlamda sürekli alt yapı oluşturmuş ve bu alt yapıyı kullanacak akademisyenlerle bu yapıyı güçlendirmiştir. Söz konusu alt yapı oluşturulurken yeni kurulan üniversite olduğumuzdan bütçenin tamamı ARGE'ye aktarılamayacağından her alanda yatırım yapıp yarım işler bırakılmasını ve bilimsel çalışmaların tıkanma noktasına gelmesini engellemek amacıyla yatırımlar bilim alanlarına sıralı bir şekilde yapılmaktadır. Bu yüzden birbiriyle ilişkili bölümler açılmakta ve birlikte çalışabilecek akademisyenler özenle seçilmektedir. Yatırım yapılan alt yapı elemanlarını bir kişinin kullanımına vermek yerine birçok kişinin kullanabileceği şekilde planlanmaktadır. Bu şekilde yatırımlar etkin bir şekilde kullanılmaktadır. Bu bilgilere ek olarak üniversitemizin kurulu olduğu Iğdır ilinde coğrafi yapı ve gelir kaynakları düşünülerek en uygun fakülteler ve bölümler kurulması hedeflenmiştir. Öncelikle Ziraat Fakültesi kurulmuş ve bu fakültenin etkin bir şekilde eğitim-öğretim vermesinin yanı sıra Iğdır şartlarında yapılan tarımın ciddi bir ARGE alanı olması sağlanmıştır. Daha sonra bu fakülte ile ilişkili olarak Mühendislik Fakültesi, Fen-Edebiyat Fakültesi ve Merkezi Laboratuvar kurularak desteklenmiştir. Üniversitemizde kurulan tüm birimler belirli bir plan dâhilinde kurulmaktadır.

Daha önce bu tarz bir çalışma olmadığından yapılan ARGE çalışmaları belirli bir periyotta incelenmemiştir. Ancak Merkezi Laboratuvar gibi birimlerin kurulması ARGE'ye verilen önemi göstermektedir.

Üniversitemiz bünyesinde sürekli ARGE alanları ve destekleri ile ilgili iç ve dış paydaşların önerileri doğrultusunda sempozyum vb. etkinlikler düzenlenmektedir. Araştırma stratejisinin bir parçası olarak kurumlar arası araştırma faaliyetlerini desteklemek amacıyla gerek ÜNİP kapsamında ve gerekse doğrudan üniversitemizin akademik kadrosuna yüksek lisans ve doktora imkanları sağlanmaktadır. Ayrıca akademisyenlerimizin ortak çalışmalarına her türlü destek sağlanmaktadır. Disiplinler arası çalışmalar desteklenmekte ve bu tarz çalışmaları yapabilecek akademisyenler tercih edilmektedir. Üniversitemizde araştırmada etik değerleri benimsetme ile ilgili intihali önlemeye yönelik yazılımlar kullanılmaktadır.

2. Araştırma Kaynakları

➤ *Kurumun fiziki/teknik altyapısı ve mali kaynakları, araştırma öncelikleri kapsamındaki faaliyetleri gerçekleştirmek için uygun ve yeterli midir?*

✓ İğdır Üniversitesi fiziki/teknik altyapısı, 2016 yılsonu itibariyle 7 fakülte, 3 enstitü, 4 meslek yüksekokulu, 2 yüksekokul 6 araştırma merkezi ve 1 uygulama merkezi ile faaliyet göstermektedir.

✓ 2015 yılı yatırım programı izleme ve değerlendirme raporunda belirtildiği gibi Laboratuvar (suveren kampüsü) 3.800 m² Merkezi Araştırma Laboratuvarı bulunmaktadır. Toplam Laboratuvarlar 31 2325 m² dir.

➤ *Kurum içi kaynakların araştırma faaliyetlerine tahsisine yönelik açık kriterler mevcut mudur? Bu kriterler nasıl belirlenmekte ve hangi sıklıkta gözden geçirilmektedir?*

✓ Kurum içi kaynakların araştırma faaliyetlerine tahsisine yönelik açık kriterlerin olup olmadığını konusunda, Yüksek lisans Tez çalışmalarını, Doktora ve münferit araştırmaları BAP birimi tarafından belirlenen kriterlere göre destekleme yapılmaktadır. Tarımsal Araştırma ve Uygulama Merkezine lazım olan alet ve makine ve araştırmacıların yürütmekte olduğu TÜBİTAK ve BAP gibi destekli projelerinin eksik kısımları Rektörlük Bütçesinden desteklenmektedir. Ancak şimdiye kadar Ağrı Dağı Uygulama ve Araştırma Merkezi müdürlüğü bünyesinde yeterli alt yapı ve bütçe oluşturulamamıştır.

➤ *Araştırma faaliyetlerine kurum içi kaynak tahsisine yönelik öncelikler mevcut ise ne tür parametreler (kurumun araştırma öncelikleri ile uyum, çok ortaklı/disiplinli araştırmalar, kurumlar arası ve/veya uluslararası ortaklıklar, lisansüstü çalışmalar, temel araştırma, uygulamalı araştırma, deneysel geliştirme, çıktı/performans vb.) dikkate alınmaktadır?*

✓ Araştırma faaliyetlerine kurum içi kaynak tahsisine yönelik öncelikler mevcut ise ne tür parametreler (kurumun araştırma öncelikleri ile uyum, çok ortaklı/disiplinli araştırmalar, kurumlar arası ve/veya uluslararası ortaklıklar, lisansüstü çalışmalar, temel araştırma, uygulamalı araştırma, deneysel geliştirme, çıktı/performans vb.) dikkate alınmaktadır. Gıda Mühendisliği ve Merkezi laboratuvarlarımız oldukça yeterli ve donanımlı bulunmaktadır. Ancak çok ortaklı ve disiplinli araştırmalar henüz yeterli düzeyde değildir. Yeni olan üniversitemiz özellikle altyapı faaliyetleri öncelikler arasında bulunmaktadır. Bununla birlikte akademik teşvik ve indeks yayınlarında üniversitemiz iyi durumda bulunmaktadır.

➤ *Kurum, kaynakların etkin/verimli kullanımı sağlamak ve ilave kaynak temin edebilmek için iç/dış paydaşlarla işbirliğini ve kurum dışından kaynak teminini nasıl teşvik etmekte ve desteklemektedir?*

✓ Kurum, kaynakların etkin/verimli kullanımı sağlamak ve ilave kaynak temin edebilmek için iç/dış paydaşlarla işbirliğini ve kurum dışından kaynak teminini teşvik etmekte ve bu anlamda bazı önemli projeleri TÜBİTAK, SERKA vb. bazı kalkınma ajansları ile yapılmaktadır.

➤ *Kurum dışından sağlanan mevcut dış destek (proje desteği, bağış, sponsorluk vb.) kurumun stratejik hedefleri ile uyumlu ve yeterli midir?*

✓ Kurum dışından sağlanan mevcut dış destek (proje desteği.) kurumun stratejik hedefleri ile uyumlu ve yeterli görülmemektedir. Bununla birlikte üniversitenin kuruluşundan şimdiye kadar ne bir bağış ne de sponsorluk konusunda hiçbir destek gelmemiştir.

➤ *Kurum, araştırma faaliyetlerinin etik kurallara uygun olarak yürütülmesini sağlamak için ne tür destekler (Fikir ve Sanat Eserleri Kanununun gereğini yerine getirme, lisanlı yazılım kullanımı,) sunmaktadır?*

✓ Kurum, araştırma faaliyetlerinin etik kurallara uygun olarak yürütülmesini sağlamak için, lisanlı yazılım programları kullanmaktadır.

➤ *Kurum, araştırma bileşeni ile ilgili hedefleri kapsamında ihtiyaç duyulan kaynakların (fiziki/teknik altyapı, mali kaynaklar) sürdürülebilirliğini nasıl sağlamaktadır?*

✓ Kurum, araştırma bileşeni ile ilgili hedefleri kapsamında ihtiyaç duyulan kaynakların (fiziki/teknik altyapı, mali kaynaklar) sürdürülebilirliğini özellikle alt yapı fiziki donanımla geliştirmektedir.

3. Araştırma Kadrosu

➤ *Kurum, işe alınan/atanan araştırma personelinin gerekli yetkinliğe sahip olmasını nasıl güvence altına almaktadır?*

✓ Kurumumuz kendine gerekli olan teknik elemanları KPSS yoluyla almaktadır. Bundan dolayı ciddi sorunlarla karşılaşmaktadır. Bu personelin eğitimi ve sisteme kazandırılması kuruma ciddi maliyetler oluşturmaktadır. Bu tip teknik personelin yazılı sınavlarla birlikte uygulamalı ve pratik sınavlardan sonra alınması daha uygun olacaktır. Sınavla alınarak belli eğitimlerden geçirilerek kurumların ihtiyacı olan özellikte eleman tahsis edilirse hem ekonomik ve hem de insan kaynaklarını daha iyi değerlendirmiş olacaktır.

➤ *Araştırma kadrosunun yetkinliği nasıl ölçülmekte ve değerlendirilmektedir?*

✓ Kurumumuz araştırma görevlisi ve doktora öğrencilerini diğer üniversitelere çalışmalarını yapmak üzere görevlendirmektedir. Burada ciddi bir sıkıntı yaşanmaktadır. Üniversite kadrosundan alınan araştırmacılar çalıştıkları diğer üniversitelerde daha iyi imkânlar sağlanmasından dolayı bu üniversitelere geçiş yapmaktadır. Bu durum yeni üniversitelerin eski ve büyük üniversiteler ile bilim adamı alt yapısının yarışabilecek düzeye gelmesine engel olmaktadır. Bu dezavantajı ortadan kaldırmak için yeni düzenlemelere ihtiyaç duyulmaktadır.

➤ *Araştırma kadrosunun yetkinliğinin geliştirilmesi ve iyileştirmesi için ne gibi imkânlar sunulmaktadır?*

✓ Arařtırmacıların Laboratuvar alıřmaları ve Projeleri mevcut imkanlar erevesinde desteklenmektedir. Arařtırmacıların kongrelere katılımı saėlanmakta, ancak bu destekler yetersiz olduėundan zellikle birden ok kongrelere ve yurt dıřı kongrelere gevlendirme yapılamamaktadır.

➤ *Atama ve ykseltme srecinde arařtırma performansını nasıl deėerlendirmektedir?*

✓ Atama ve ykseltme srecinde arařtırma performansını deėerlendirmek iin arařtırmacılar yapmıř oldukları alıřmaları ve yrtm ve yrtmekte olduėu projeler, vermiř olduėu dersler ile yayınlanmıř makale, kitap, dergi, editrlk gibi birok alandan belli bir puanı alan akademisyenlerin YK atama ve ykseltme kriterlerine uygun olarak yapılmaktadır.

4. Arařtırma Performansının İzlenmesi ve İyileřtirilmesi

➤ *Kurumun arařtırma performansı verilere dayalı ve periyodik olarak llmekte ve deėerlendirilmekte midir?*

Kurum bnyesinde TBİTAK, SODES, SERKA, BAP ve AVRUPA BİRLİėİ gibi farklı birim ve kurumlar tarafından desteklenmiř, ncesinde pek ok arařtırma yrtlm, tamamlanmıř ve halen yrtlmekte olanları vardır. Ancak bu projelerden elde edilen sonular, verilere dayalı ve periyodik olarak her hangi bir lm ve deėerlendirme kurum tarafından ncesinde yapılmamıřtır. Ancak Iėdır niversitesi Bilimsel Arařtırmalar Proje Koordinasyon Birimi, destek verdiėi projeleri BAP komisyonu tarafından kontrol yapıldıktan sonra kabul etmektedir. Yine destek veren diėer birimler mevcut bu projelerin sonulandırılabilmesi iin arařtırma sonularının deėerlendirmesini belli kriterlere gre deėerlendirip, izlemesini yapmaktadır.

➤ *Arařtırmaların kalitesinin deėerlendirilmesi ve izlenmesine ynelik mekanizma mevcut mudur?*

Iėdır niversitesi yeni bir niversite olmasına raėmen, gerek ėrencilerin ve akademisyenlerin kendilerini geliřtirebilmeleri gerekse blgenin tarımsal retim kalkınmasına destek olmak amacıyla bnyesinde Fen Bilimleri Enstits, Sosyal Bilimler Enstits ve Saėlık Bilimleri Enstitleri kurulmuřtur. Bu enstitler ierisinde Saėlık Bilimleri Enstitsnn ėrencisi bulunmamakta, ancak Sosyal Bilimleri Enstitsnde 136 tane Yksek Lisans ėrencisi ve Fen Bilimleri Enstitsnde de 213 tane Yksek Lisans ve 2 tane doktora ėrencisi

bulunmaktadır. Doktora öğrencilerinin her ikisi de tez aşamasında olup, mezun öğrenci bulunmamaktadır.

Iğdır ili sahip olduğu iklim özelliği nedeniyle bölge illerine göre tarımsal üretim açısından daha avantajlı bir konumdadır. Ancak bölgenin tarımsal üretimin iyileştirilmesi ve var olan problemlerine çözüm olabilecek Üniversite gibi bir birimin daha yeni kurulmuş olması bir dezavantaj olarak görülmüştür. Yine Iğdır ili 3 ülkeye (Ermenistan, İran ve Nahçıvan Özerk Cumhuriyeti) sınırı olması nedeniyle özellikle ticaret ve turizmin gelişmesi açısından önemli bir konumdadır. Ayrıca Ağrı Dağının zengin flora ve faunaya sahip olması ile biyoçeşitlilik açısından önemli bir yere sahiptir. Bölgenin mevcut bu özellikleri dikkate alındığında, yapılacak olan eğitim ve survey çalışmaları, bilimsel araştırmalar, demastrasyonlar ve projeler başta bölgeye ve sonrasında ise ülke ve dünya ekonomisine katılar sağlayacaktır. Bu anlamda Iğdır Üniversitesi kurulduğu günden bugüne mevcut bu faaliyetleri yerine getirmeye çalışarak, bölge, ülke ve dünya ekonomisine katılar sağlamaktadır.

- *Kurum, araştırma performansının kurumun hedeflerine ulaşmasındaki yeterliliğini nasıl gözden geçirmekte ve iyileştirilmesini nasıl gerçekleştirmektedir?*

Kurumumuzun mevcut araştırma faaliyetleri, geçmişteki faaliyetlerinin araştırma hedefleriyle uyumu ve bu hedeflerin gerçekleştirilmesi konusunda çalışanların istekli ve inatçı tavırları kalite göstergesi olarak değerlendirilmekte ve desteklenmektedir. Araştırmaların kalitesinin değerlendirilmesi öncesinde belirli bir periyotta yapılmamış ancak bu vazife kalite kurulu sayesinde belirli aralıklarla yapılarak bu eksiklikte giderilecektir.

E. YÖNETİM SİSTEMİ

1. Yönetim Ve İdari Birimlerin Yapısı

- *Kurumun, yönetim ve idari yapılanmasında benimsediği bir yönetim modeli bulunmaktadır mıdır?*

✓ Üniversitemiz strateji oluşturma, strateji uygulama ve strateji değerlendirme aşamalarından oluşan birbiriyle etkileşimli ve döngüsel bir stratejik yönetim modelini benimsemiş ve bu yönetim modeli ekseninde 2016-2020 Stratejik Yönetim Planı'nda tarif ettiği yol haritasını oluşturmuştur.

Bu anlamda yönetimsel olarak yapılanması; stratejik yönetimin gerekliliğinde yukarıda belirlenen misyon ve vizyonlara bağlı amaç ve hedefleri gözetir bir biçimde kurumsal yönetişimin temel ilkelerinden adil, saydam ve hesap verme ilkelerine ve iç ve dış paydaşlarla işbirliğine dayalı bir modeldir.

➤ *Operasyonel süreçlerini (eğitim-öğretim ve araştırma) ve idari/destek süreçlerini nasıl yönetmektedir?*

✓ Operasyonel süreçleri (eğitim-öğretim ve araştırma faaliyetleri) ve idari destek süreçleri stratejik planlama esasları dâhilinde öncelikle bağlı bulunulan yasalara uygun biçimde ve altı aylık ve yıllık performans ve değerlendirme faaliyetleri ile yürütülmektedir. Belirlenen amaç ve hedeflerle ilgili performans göstergeleri ilgili daire başkanlıklarından toplanarak sürekli gözden geçirme ve iyileştirme esası gereğince başta Strateji Geliştirme Daire Başkanlığı ve üniversitenin üst düzey yöneticileri tarafından raporlar bazında değerlendirilmektedir. Bu faaliyetler dört eksenle ele alınmaktadır:

1. Eğitim-Öğretim Kalitesinin Artırılması
2. Bilimsel Araştırma Faaliyetlerinin Geliştirilmesi
3. Kurumsal Kültürün Geliştirilmesi
4. Toplumsal Hizmetin ve Topluma Yönelik Hizmetlerin Geliştirilmesi

➤ *İç kontrol standartlarına uyum eylem planını ne kadar etkin düzeyde uygulanmaktadır?*

✓ İç Kontrol Standartlarına uyumda Strateji Geliştirme Daire Başkanlığı, İç Kontrol İzleme ve Değerlendirme Kurulu ile İç Denetim Birimince 6 aylık periyotlarla Değerlendirmeler yapılmakta ve raporlanmakta ve Üst Yönetime sunulmaktadır. Anket, şikâyet, yıllık faaliyet raporları, iç ve dış denetim raporlarının izlenmesi ve değerlendirilmesi sonucunda tespit edilen eksikliklere ilişkin düzenleyici ve düzeltici önlemlerin alınmasını sağlamak amacıyla hazırlanacak rapor sonuçlarına göre gerekiyorsa eylem planında revizeler yapılmaktadır.

2. Kaynakların Yönetimi

➤ *İnsan kaynaklarının yönetimi nasıl ve ne kadar etkin olarak gerçekleştirilmektedir?*

✓ İğdır Üniversitesi insan kaynakları dağılımı şu şekildedir:

2015 yılsonu itibariyle 10 profesör, 4 doçent, 85 yardımcı doçent, 60 öğretim görevlisi, 7 okutman, 109 araştırma görevlisi, 5 uzman şeklinde toplam 280 akademik ve 214 idari personel şeklindedir. Bu sayının 2020 yılı itibariyle akademik personelde 435'e ve idari personelde ise 300'e ulaştırılması beklenmektedir.

Akademik personelin yönetimi ilgili mevzuat gereğince ve atama ve sözleşme yenileme kriterleri kapsamında ele alınmaktadır. Ayrıca Yayın Teşvik Yönetmeliği de etkin ve açık bir biçimde uygulanmaktadır.

➤ *İdari ve destek hizmetleri sunan birimlerinde görev alan personelin eğitim ve liyakatlerinin üstlendikleri görevlerle uyumunu sağlamak üzere nasıl bir sistem kullanılmaktadır?*

✓ İdari personelin ise kurum içi ve kurum dışı eğitimlerle becerilerini geliştirici faaliyetler konusunda özendirme çalışmaları ile performans yönetimi sağlanmaktadır.

➤ *Mali kaynakların yönetimi nasıl ve ne kadar etkin olarak gerçekleştirilmektedir?*

✓ İlgili kalemler bazında Üniversitemizin 2015 yılsonu itibariyle toplam ödeneği 77.178.957,08 TL olarak, harcamaları ise 67.006.242,97TL olarak gerçekleşmiştir.

➤ *Taşınır ve taşınmaz kaynakların yönetimi nasıl ve ne kadar etkin olarak gerçekleştirilmektedir?*

✓ Mali kaynaklar ve taşınır/taşınmaz varlıkların yönetiminde üst yönetimin Strateji Geliştirme Daire Başkanlığı'nca süreçsel yönetim takipleri mevcuttur.

3. Bilgi Yönetim Sistemi

➤ *Her türlü faaliyet ve sürece ilişkin verileri toplamak, analiz etmek ve raporlamak üzere nasıl bir bilgi yönetim sistemi kullanılmaktadır?*

✓ Bilgi Yönetim kapsamında üniversite dâhilinde İğdır Üniversitesi EBYS sistemi hem iletişim hem de bilgi depolama sistemi amacıyla etkin bir biçimde kullanılmaktadır. Ayrıca öğrenci ve akademik personel otomasyon not ve ders sistemi kullanılmaktadır.

Söz konusu sistemlere ilave olarak;

1. Eğitim-öğretim faaliyetlerinin Bologna Süreci kapsamında gerekli süreçlerinin sisteme entegre çalışmaları devam etmektedir.

2. Öğrencilerin bilgi, başarı ve memnuniyet ölçümleri ile ilgili veri depolayıcı sistemlerin söz konusu otomasyona entegrasyonu çalışmaları devam etmektedir.

3. Mezunlarla ilgili veri depolama sistemi henüz geliştirilmemiş olup; bu konudaki çalışmalara ilgili alt birimlerin işbirliği ile önümüzdeki akademik yıl itibariyle başlanması düşünülmektedir.

➤ *Kurumsal iç ve dış değerlendirme sürecine yönelik bilgiler nasıl ve hangi sıklıkta toplanmaktadır?*

Kurumsal iç ve dış değerlendirme kapsamında iç ve dış paydaşlara yönelik 2016-2020 Stratejik Plan hazırlıkları sürecinde 140 akademik personele, 170 idari personele ve 19 dış paydaşa olmak üzere toplam 329 kişiye anket uygulanmıştır. Bu verilerin sistematik ve web ortamında ilanı için çalışmalar başlatılmış ayrıca bu anketlerin her yıl daha yoğun katılımı olarak düzenlenmesi için alt birimlerle görüşmeler yapılmıştır. Bu anketin öğrencileri de kapsamı için önce öğrenci toplulukları ile düzenli toplantılar gerçekleştirilmesi hedeflenmiştir.

➤ *Toplanan verilerin güvenliği, gizliliği (kişisel bilgiler gibi gizlilik gerektiren verilerin güvenliği ve üçüncü şahıslarla paylaşılmaması) ve güvenilirliği (somut ve objektif olması) nasıl sağlanmaktadır?*

Toplanan tüm verilerin güvenliği için de otomasyonda gerekli yazılım çalışmaları başlatılacaktır.

4. Kurum Dışından Tedarik Edilen Hizmetlerin Kalitesi

➤ *Kurum dışından alınan idari ve/veya destek hizmetlerinin tedarik sürecine ilişkin kriterleri belirlenmiş midir? Kurum dışından alınan bu hizmetlerin uygunluğu, kalitesi ve sürekliliği nasıl güvence altına alınmaktadır?*

✓ Kurum dışından tedarik edilen hizmetlerin tedarik sürecine ilişkin kriterler Devlet ve Kamu İhale Kanunu kapsamında değerlendirilmekte ve hizmetlerin uygunluğu, kalitesi ve sürekliliği ile ilgili komisyonlar oluşturulmakta ve sistemli raporlar düzenlenmektedir. Konuyla ilgili Strateji Geliştirme Dairesi Başkanlığı'nın ilgili daire başkanlıkları ile yürüteceği çalışmalar başlanacaktır.

5. Kamuoyunu Bilgilendirme

➤ Kurum, topluma karşı sorumluluğunun gereği olarak, eğitim-öğretim, araştırma-geliştirme faaliyetlerini de içerecek şekilde faaliyetlerinin tümüyle ilgili güncel verileri kamuoyuyla paylaşmakta mıdır?

✓ Üniversite eğitim-öğretim, araştırma ve geliştirme faaliyetlerini güncel verileri Üniversitemiz Web sayfasından duyurmak suretiyle kamuoyuyla paylaşımını yapmaktadır.

➤ Kamuoyuna sunulan bilgilerin güncelliği, doğruluğu ve güvenilirliği nasıl güvence altına alınmaktadır?

✓ Kamuoyu ve dış paydaşlarla olan işbirliğine yönelik aşağıdaki noktalarda hedefler belirlenmiş olup hedef göstergeleri sistematik olarak takip edilmektedir:

1. Üniversitemiz bünyesinde eğitim veren birimlerin verdikleri eğitimle paralel anlarda iş yapan ulusal ve uluslararası kurum ve kuruluşlarla iletişimi sürekli kılabilecek projelerin geliştirilmesi,
2. Yerel ve ulusal ve medyanın etkin kullanılması,
3. Üniversitemiz bünyesindeki araştırma merkezlerinin etkinliğini artırılması,
4. Üniversitemiz bünyesinde yürütülen sosyal sorumluluk projelerinde yer alabilecek gönüllü kişi ve birimlere destek sağlanması,
5. Toplumun farklı kesimlerine yönelik araştırma, eğitim seminer vb. faaliyetlerin düzenlenmesi,
6. Yerel çiftçinin bilinçlendirilmesine yönelik toplantı ve projeler geliştirilmesi,
7. Bölgesel değerlerin korunması ve geliştirilmesi için çalışmalar yapılması.

✓ Son olarak üniversitemizin üç temel misyonu olan eğitim-öğretim, araştırma ve toplumsal hizmet sonuçlarını kamuoyuyla ve paydaşlarımızla etkin ve aktif paylaşmak için Sürekli Eğitim Merkezi'nin daha faal bir biçimde yapılandırılması çalışmalarına da başlanılmıştır.

6. Yönetimin Etkinliği Ve Hesap Verebilirliği

➤ Kurum, kalite güvencesi sistemini, mevcut yönetim ve idari sistemini, yöneticilerinin liderlik özelliklerini ve verimliliklerini ölçme ve izlemeye imkân tanıyacak şekilde tasarlamış mıdır?

✓ Üniversitemiz kalite güvence sisteminin etkin bir biçimde uygulanması için Senato kararıyla multidisipliner bir komisyon oluşturmuş ve birbirinden farklı alanlarda çalışan akademisyenlerle çalışmalarına başlamıştır. Bu anlamda mevcut yönetim ve yöneticilerin belirlenmesindeki kriterlerin yasal mevzuat sınırları içinde değerlendirilmesine yönelik çalışmaları da başlatılacaktır.

➤ *Yönetim ve idarenin kurum çalışanlarına ve genel kamuoyuna hesap verebilirliğine yönelik ilan edilmiş politikası var mıdır?*

✓ Yönetim ve idarenin kurum çalışanlarına ve genel kamuoyuna hesap verebilirliğine yönelik politikaları 2016-2020 Stratejik Planı'nda ve Yıllık Performans ve Faaliyet Raporları'nda belirtilmiş ve söz konusu raporlar üniversitemizin web sayfasında da kamuoyuna ilan edilmiştir.

F. SONUÇ VE DEĞERLENDİRME

Kurumun güçlü yönleri ile iyileşmeye açık yönlerinin Kalite Güvencesi, Eğitim-Öğretim, Araştırma-Geliştirme ve Yönetim Sistemi başlıkları altında özet olarak sunulması beklenmektedir.

Kalite Güvencesi:

Üniversitemiz, yeni kurulmuş bir üniversite olmakla beraber, akademik birimlerini, öğretim elemanı, idari personel, öğrenci sayısı ve fiziksel alt yapı bakımından verimlilik esaslı yapılanmıştır. Üniversitemiz bölgesel olarak öğretim elemanları ve öğrenciler bakımından tercih edilir nitelikteki konumuyla kalite güvence sistemini kurmakta ve yürütmekte avantajlı konumdadır.

Ayrıca Üniversitemizde, ilgili mevzuatlar uyarınca hazırlanan yönergeler, usul ve esaslar, eylem planları uygulanmakta, yeni açılan birimlerimiz de kolaylıkla sisteme dahil edilmektedir.

Bölgedeki büyük ölçekli endüstri kompleksleri ve potansiyelinden sosyal sorumluluk projesi kapsamında Üniversitenin fiziksel alt yapısı gelişimine kaynak teşkil edecek aynı ya da nakdi yardım sağlanamamaktadır.

Eğitim-Öğretim :

Üniversite tercihlerinde bulunduğu coğrafi konumundan ötürü ön sıralarda tercih edilen nitelikte olması, mezun olan öğrencilerimiz, bölgenin potansiyeli nedeniyle kolayca istihdam edilebiliyor olması güçlü yönlerimizdendir.

Iğdır ilinde öğrencilerimiz için yurt vb. konaklama hizmetleri henüz yeterli düzeyde değildir. Bu nedenle Üniversitemiz Sueveren Yerleşkesinde erkek ve kız yurdu yaptırılması planlanmakta olup, Kredi ve Yurtlar Kurumu vb. kamu kurumlarının öğrenci konaklama ihtiyacının giderilmesi sağlanacaktır

Araştırma-Geliştirme :

Üniversitemiz endüstrinin, tarım ve hayvancılığın yoğunlaştığı Doğu Anadolu Bölgesinde sınıra yakın bir konumda bulunmaktadır. Doğu Anadolu bölgesine hitap eden potansiyeli ile kamu-özel sektör-sanayi işbirliği ve araştırma geliştirme çalışmalarının ulusal ve çevre ihtiyaçlarına cevap verecek potansiyelindedir.

Üniversitemiz Kalkınma Ajansı vb. büyük ölçekli kamu proje fonlayıcı kuruluşlarından her birimi için destek sağlamak konusunda diğer illerdeki üniversitelerin sağladığı ölçekte destek alamamaktadır.

Yönetim Sistemi :

Yönetim süreçlerinde katılımcılığın ve kalite gelişme süreçlerine yatkınlık ve yeterlilik eğitim-öğretim, araştırma geliştirme ve idari süreçlerde verimlilikle sonuçlanmaktadır.

İdari personelin Merkezi Sistem KPSS ile geliyor olması ve belli bir süre çalıştıktan sonra kendi aidiyet duyduğu coğrafi yerleşime naklen atanmak istemesi üzerine yetiştirdiğimiz personelin yerine yeni personelin ikamesi zorlaşmaktadır. Bu duruma bir çözüm olmak üzere aynı zamanda bir mevzuat gereksinimi olarak her türlü görevi ve işi kapsayan görev tanımları, iş akış süreçleri hazırlanmış ve bu süreçler uygulamaya koyulmuştur.

Ayrıca, iş ve işlemlerimize dayanak olan yasal mevzuatların sürekli değişiyor olması verimliliği azaltmaktadır. Buna ilişkin Üniversitemiz her yıl düzenli olarak akademik ve idari personelimize mevzuat ve kişisel gelişim eğitimleri yapmaktadır.

Kurum daha önce bir dış değerlendirme sürecinden geçmiş ve kuruma sunulmuş bir Kurumsal Geri Bildirim Raporu varsa bu raporda belirtilen iyileşmeye açık yönlerin giderilmesi için alınan önlemler, gerçekleştirilen faaliyetler sonucunda sağlanan iyileştirmelerin neler olduğu açıkça sunulmalı ve mevcut durum değerlendirmesi ayrıntılı olarak verilmelidir.

Üniversitemiz, Yükseköğretim Kalite Kurulu tarafından yetkilendirilen bir kurumca dış değerlendirme sürecinden geçmemiştir.